

T.C.  
HAYMANA KAYMAKAMLIĐI  
ATATÜRK ORTAOKULU



2024-2028  
STRATEJİK PLANI





*Yolunda yürüyen, yalnız ufku görmesi kâfi değildir.  
Muhakkak ufkun ötesini de görmesi ve bilmesi lazımdır.*

***Mustafa Kemal ATATÜRK***

## OKUL BİLGİLERİ

<b>İli:</b>	Ankara	<b>İlçesi:</b>	Haymana
<b>Adres:</b>	Seyran Mah. Depo Sok. No: 2 Haymana/Ankara	<b>Coğrafi Konum (Link):</b>	<a href="https://www.google.com/maps/search/ANKARA,HAYMANA,ATAT%C3%99CRK+ORTAOKULU/@39.435512,32.49925,17z?hl=tr-TR">https://www.google.com/maps/search/ANKARA,HAYMANA,ATAT%C3%99CRK+ORTAOKULU/@39.435512,32.49925,17z?hl=tr-TR</a>
<b>Telefon Numarası:</b>	(312) 658 10 85	<b>Faks Numarası:</b>	(312) 658 10 85
<b>e- Posta Adresi:</b>	711250@meb.k12.tr	<b>Web sayfası adresi:</b>	<a href="http://haymanaaturko.o.meb.k12.tr">http://haymanaaturko.o.meb.k12.tr</a>
<b>Kurum Kodu:</b>	711250	<b>Öğretim Şekli:</b>	Tam Gün



## SUNUŞ

Çağımız dünyasında her alanda yaşanan hızlı gelişmelere paralel olarak eğitimin amaçlarında, yöntemlerinde ve işlevlerinde de değişimin olması vazgeçilmez, ertelenmez ve kaçınılmaz bir zorunluluk haline gelmiştir. Eğitimin her safhasında sürekli gelişime açık, nitelikli insan yetiştirme hedefine ulaşılabilmesi; belli bir planlamayı gerektirmektedir. Eğitim sisteminde planlı şekilde gerçekleştirilecek atılımlar; ülke bazında planlı bir gelişmenin ve başarmanın da yolunu açacaktır.

Okulumuz, daha iyi bir eğitim seviyesine ulaşmak düşüncesiyle Sürekli yenilenmeyi ve kalite kültürünü kendisine ilke edinmeyi amaçlamaktadır. Kalite kültürü oluşturmak için eğitim ve öğretim başta olmak üzere insan kaynakları ve kurumsallaşma, sosyal faaliyetler, alt yapı, toplumla ilişkiler ve kurumlar arası ilişkileri kapsayan 2024-2028 stratejik planı hazırlanmıştır.

Atatürk Ortaokulu olarak en büyük amacımız yalnızca İlköğretim Okulu mezunu bireyler yetiştirmek değil, girdikleri her türlü ortamda çevresindekilere ışık tutan, hayata hazır, hayatı aydınlatan, bizleri daha da ileriye götürecek bireyler yetiştirmektir. İdare ve öğretmen kadrosuyla bizler çağa ayak uydurmuş, yeniliklere açık, Türkiye Cumhuriyeti'ni daha da yükseltecek bireyler yetiştirmeyi ilke edinmiş bulunmaktayız. Eğitim ve öğretim alanında mevcut değerlerimizin bilimsel kazanımlarla kaynaştırılması; ülkemizin ekonomik, sosyal, kültürel yönlerden gelişimine önemli ölçüde katkı sağlayacağı inancını taşımaktayız. Stratejik planlama, kamu kurumlarının varlığını daha etkili bir biçimde sürdürebilmesi ve kamu yönetiminin daha etkin, verimli, değişim ve yeniliklere açık bir yapıya kavuşturulabilmesi için temel bir araç niteliği taşımaktadır.

Atatürk Ortaokulu Stratejik Planı (2024-2028)'de belirtilen amaç ve hedeflere ulaşmamızın Okulumuzun gelişme ve kurumsallaşma süreçlerine önemli katkılar sağlayacağına inanmaktayız. Bu anlamda, 2024-2028 dönemi stratejik planının; belirlenmiş aksaklıkların çözüme kavuşturulmasını ve çağdaş eğitim ve öğretim uygulamalarının bilimsel yönleriyle başarıyla yürütülmesini sağlayacağı inancını taşımaktayız. Planın hazırlanmasında emeği geçen Strateji Yönetim Ekibi'ne ve uygulanmasında yardımcı olan İlçe Milli Eğitim Müdürlüğü AR-GE birim sorumluları başta olmak üzere tüm kurum ve kuruluşlara öğretmen, öğrenci ve velilerimize teşekkür ederim.

İsmet KAYA  
Okul Müdürü

# İçindekiler

OKUL BİLGİLERİ .....	4
SUNUŞ .....	5
Kısaltmalar .....	7
1. GİRİŞ VE STRATEJİK PLANIN HAZIRLIK SÜRECİ .....	9
1.1. Stratejik Plan Hazırlık Süreci .....	9
1.2. Stratejik Planlama Modeli .....	10
2. DURUM ANALİZİ .....	12
2.1. Kurumsal Tarihçe .....	12
2.2. Uygulanmakta Olan Stratejik Planın Değerlendirilmesi .....	13
2.3. Yasal Yükümlülükler ve Mevzuat Analizi .....	14
2.4. Üst Politika Belgeleri Analizi .....	16
2.5. Faaliyet Alanları ile Ürün/Hizmetlerin Belirlenmesi .....	17
2.6. Paydaş Analizi .....	18
2.6.1. Öğrenci Anketi Sonuçları: .....	19
2.6.2. Öğretmen Anketi Sonuçları: .....	19
2.6.3. Veli Anketi Sonuçları: .....	19
2.7. Okul İçi Analiz .....	20
2.7.1. İnsan Kaynakları .....	21
2.7.3. Mali Kaynaklar .....	29
2.7.4 İstatistik Veriler .....	30
2.8. Çevre Analizi (PESTLE) .....	32
2.9. GZFT (Güçlü, Zayıf, Fırsat, Tehdit) ANALİZİ .....	34
2.10. Tespit ve İhtiyaçların Belirlenmesi .....	37
3. GELECEĞE BAKIŞ .....	39
3.1. VİZYONUMUZ .....	39
3.2. MİSYONUMUZ .....	39
3.3. TEMEL DEĞERLERİMİZ .....	39
4. AMAÇ, HEDEF VE PERFORMANS GÖSTERGESİ İLE STRATEJİLERİN BELİRLENMESİ .....	41
4.1. TEMA I: EĞİTİM VE ÖĞRETİME ERİŞİM VE KATILIM .....	41
4.2. TEMA II: EĞİTİM VE ÖĞRETİMDE KALİTE .....	42
4.3. TEMA III: KURUMSAL KAPASİTE .....	44
4.4. MALİYETLENDİRME .....	47
5. İZLEME VE DEĞERLENDİRME .....	49
6. EKLER: .....	52

## Kısaltmalar

Kısaltmalar	
<b>AB</b>	Avrupa Birliđi
<b>ABİDE</b>	Akademik Becerilerin İzlenmesi ve Deđerlendirilmesi
<b>BT</b>	Biliřim Teknolojileri
<b>CK</b>	Cumhurbaşkanlıđı Kararnamesi
<b>DYS</b>	Doküman Yönetim Sistemi
<b>EBA</b>	Eđitim Biliřim Ađı
<b>FATİH</b>	Fırsatları Artırma ve Teknolojiyi İyileřtirme Harekâtı
<b>IPA</b>	Instrument for Pre-Accession Assistance (Katılım Öncesi Mali Yardım Aracı)
<b>MEB</b>	Millî Eđitim Bakanlıđı
<b>MEBBİS</b>	Millî Eđitim Bakanlıđı Biliřim Sistemleri
<b>MEBİM</b>	Millî Eđitim Bakanlıđı İletişim Merkezi
<b>MEİS</b>	Millî Eđitim İstatistik Modülü
<b>OECD</b>	Organisation for Economic Co-operation and Development (İktisadi İş birliđi ve Kalkınma Teřkilatı)
<b>OSB</b>	Organize Sanayi Bölgesi
<b>PESTLE</b>	Politik, Ekonomik, Sosyolojik, Teknolojik, Yasal ve Ekolojik Analiz
<b>PDR</b>	Psikolojik Danışmanlık ve Rehberlik
<b>PISA</b>	Programme for International Student Assesment (Uluslararası Öğrenci Deđerlendirme Programı)
<b>RAM</b>	Rehberlik Arařtırma Merkezi
<b>STK</b>	Sivil Toplum Kuruluđu
<b>TIMSS</b>	Trends in International Mathematics and Science Study (Matematik ve Fen Bilimleri Uluslararası Arařtırması)
<b>TİKA</b>	Türk İşbirliđi ve Koordinasyon Ajansı Başkanlıđı
<b>TÜBİTAK</b>	Türkiye Bilimsel ve Teknolojik Arařtırma Kurulu
<b>TYÇ</b>	Türkiye Yeterlilikler Çerçevesi
<b>YDS</b>	Yabancı Dil Sınavı

# 1.Bölüm

## Stratejik Plan Hazırlık Süreci



**100**★  
TÜRKİYE CUMHURİYETİ'NİN YÜZÜNCÜ YILI



# 1. GİRİŞ VE STRATEJİK PLANIN HAZIRLIK SÜRECİ

## 1.1. STRATEJİK PLAN HAZIRLIK SÜRECİ

5018 sayılı Kamu Mali Yönetimi ve Kontrol Kanunu, kamu idarelerinin kalkınma planları, ulusal programlar, ilgili mevzuat ve benimsedikleri temel ilkeler çerçevesinde geleceğe ilişkin misyon ve vizyonlarını oluşturmaları, amaçlar ve ölçülebilir hedefler belirlemeleri, performanslarını önceden belirlenmiş olan göstergeler doğrultusunda ölçmeleri ve bu süreçleri izleyip değerlendirmeleri amacıyla katılımcı yöntemlerle stratejik plan hazırlamalarını zorunlu kılmıştır.

Cumhurbaşkanlığı tarafından belirlenen politikalar, programlar, ilgili mevzuat ve benimsedikleri temel ilkeler çerçevesinde Bakanlığımızın, İl ve İlçe Milli Eğitim Müdürlüğümüzün hazırladıkları 2024-2028 stratejik plan doğrultusunda okulumuz 2024-2028 stratejik planını oluşturacaktır. Millî Eğitim Bakanlığı 2022/21 sayılı genelgesi ve “Millî Eğitim Bakanlığı 2024-2028 Stratejik Plan Hazırlık Programı” na uygun olarak 2024- 2028 stratejik planlarının hazırlanmıştır. Bu süreçte çalışanların aktif katılım ve katkıları sağlanmıştır. Çalışmalar, "Kamu İdareleri İçin Stratejik Planlama Kılavuzu"nda ortaya konulan süreç ve model önerilerine uygun olarak yürütülmüştür.

2024-2028 dönemi stratejik plan hazırlanması süreci Üst Kurul ve Stratejik Plan Ekibinin oluşturulması ile başlamıştır. Ekip tarafından oluşturulan çalışma takvimi kapsamında ilk aşamada 2023 Eğitim Vizyonu, uygulanmakta olan stratejik plan, mevzuat, üst politika belgeleri incelenmiş, durum analizi çalışmaları yapılmış ve durum analizi aşamasında paydaşlarımızın plan sürecine aktif katılımını sağlamak üzere paydaş anketi, toplantı ve görüşmeler yapılmıştır. Ardından PESTLE, GZFT ve kuruluş içi analiz yapılarak elde edilen veriler ışığında eğitim ve öğretilimsistemine ilişkin sorun ve gelişim alanları tespit edilmiş, bunlara bağlı olarak amaç, hedef, strateji, gösterge ve eylemler belirlenmiştir.

Bu doğrultuda amaçlar beş yıllık hedefler ile bu hedefleri gerçekleştirecek strateji ve eylemler ortaya çıkmıştır. Stratejilerin yaklaşık maliyetlerinden yola çıkılarak amaç ve hedeflerin tahmini kaynak ihtiyaçları hesaplanmıştır. Planda yer alan amaç ve hedeflerin gerçekleşme durumlarının takip edilebilmesi için de stratejik plan izleme ve değerlendirme modeli oluşturulmuştur.

Çalışmaları yürüten ekip ve kurul bilgileri altta verilmiştir.



## 1.2. STRATEJİK PLANLAMA MODELİ

2024-2028 döneminde kullanılacak olan Müdürlüğümüz Stratejik Planlama Modeli, durum analizinin gerçekleştirilerek geleceğe yönelim bölümünün tasarlanması, stratejik planın yıllık uygulama dilimleri olan performans programının hazırlanması ve uygulama sonuçlarının izlenip değerlendirilmesi Müdürlüğümüz Stratejik Planlama Modeli'nin ana hatlarını oluşturmaktadır.

### STRATEJİK PLAN GELİŞTİRME KURULU

Kurul Bilgileri		
Adı Soyadı	Unvanı	Açıklama
İsmet KAYA	Okul Müdürü	Kurul Başkanı
Dilek KAYA	Müdür Yardımcısı	Kurul Üyesi
Ebru ŞAHBAZ	Sosyal Bilgiler Öğretmeni	Kurul Üyesi
Murat GÖKKUŞ	Beden Eğitimi ve Spor Öğretmeni	Kurul Üyesi
Ali Rıza IŞIK	Okul-Aile Birliği Bşk.	Kurul Üyesi
Zeynel BAHÇECİ	Okul-Aile Birliği Üyesi	Kurul Üyesi

### STRATEJİK PLAN EKİBİ

Ekip Bilgileri		
Adı Soyadı	Unvanı	Açıklama
Dilek KAYA	Müdür Yardımcısı	Kurul Başkanı
Merve KAYSADU	İngilizce Öğretmeni	Kurul Üyesi
Yeşim Özge SALAN	Matematik Öğretmeni	Kurul Üyesi
Nesrin KARAOĞLAN	Fen Bilimleri Öğretmeni	Kurul Üyesi
Meryem ÖZDİL	Veli	Kurul Üyesi

# 2.Bölüm

## Durum Analizi



## 2. DURUM ANALİZİ

Kurumumuz amaç ve hedeflerinin geliştirilebilmesi için sahip olunan kaynakların tespiti, güçlü ve zayıf taraflar ile kurumun kontrolü dışındaki olumlu ya da olumsuz gelişmelerin saptanması amacıyla müdürlüğümüzce mevcut durum analizi yapılmıştır. Durum analizi bölümünde okulumuzun mevcut durumu ortaya konularak neredeyiz sorusuna yanıt bulunmaya çalışılmıştır.

Bu kapsamda okulumuzun kısa tanıtımı, okul künyesi ve temel istatistikleri, paydaş analizi ve görüşleri ile okulumuzun Güçlü Zayıf Fırsat ve Tehditlerinin (GZFT) ele alındığı analize yer verilmiştir.

### 2.1. KURUMSAL TARİHÇE

Okulumuz adını; Büyük Önder ve Başöğretmen “Mustafa Kemal Atatürk”ten almıştır. Ankara ili Haymana İlçesindeki okulumuz Seyran Mahallesi’nde “Atatürk İlkokulu” adıyla eğitim ve öğretime açılmıştır. Okulumuzun adı daha sonra “Atatürk İlköğretim Okulu” olmuştur. 2012 yılından itibaren ise okulumuz iki kademeye ayrılmıştır. 2014-2015 eğitim-öğretim yılından itibaren ilkokul kısmının yönetimi okulumuzdan ayrılmıştır.

Okulumuz açıldığından bu yana idare görevlileri; Seniha GÖKAYDIN, Tahir GÜLER, Hasan Hüseyin BAYBÖRÜ, Murat ÖZDEMİR, Sinan ERDEM, Ali ÖZDEMİR, Hakan UÇAR, Uğur DURAK, Özden UĞUZ BÜYÜKKARA, Ümit SEVİM Berna KATAR GÜRÜN, yürütmüştür. 2022-2023 eğitim öğretim yılından itibaren Okul Müdürlüğünü İsmet KAYA yürütmektedir.

Okulumuzun ilk öğretmenleri ise Dursun GÜLER, Tahir GÜLER, Sinan ZENGİN, Nurdal GURDAL, Ümmühan DEMİRBİLEK, İrfan DİNÇER’dir. 1995 yılında yapılan girişimler sonucu binamız tamamlanarak 1997-1998 eğitim öğretim yılında hizmete başlamıştır.

Okulumuz 2016-2017 eğitim-öğretim yılında taşıma merkezi okul kapsamına alınmış olup 3 dış mahalleden (Evlifyafakı-Kavak-Demirözü) öğrenci taşınmaktadır.

Okulumuzda BT Sınıfı, Fen ve Teknoloji Sınıfı (Laboratuvar), 4 Sınıf, 1 Çok amaçlı salon, yemekhane ve kütüphane bulunmaktadır.

2022-2023 eğitim öğretim yılı itibariyle okulumuzda 1 Müdür, 1Müdür yardımcısı, 6 öğretmen ve 3 yardımcı personel görev yapmaktadır.

2022-2023 Eğitim-Öğretim yıl sonu itibariyle okulumuzun 3 beyaz bayrak, 1 enerji verimliliği, 4 sağlıklı beslenme,3 Okulum Temiz ödülü bulunmakta olup; okulumuz 3 kez TÜBİTAK 4006, 2 kez ortaokul TEMA, 1 e-TWİNNİNG, ERASMUS +, Sıfır atık, e-Güvenlik projesine katılmıştır. 2022-2023 eğitim-öğretim yılında Amatör Spor Haftası Kapsamında düzenlenen Satranç turnuvasında İlçe üçüncülüğü, voleybol turnuvasında Erkeklerde birincilik, kızlarda ikincilik ödülü almıştır.

## 2.2. UYGULANMAKTA OLAN STRATEJİK PLANIN DEĞERLENDİRİLMESİ

2019-2023 yıllarını kapsayan Atatürk Ortaokulu Müdürlüğü Stratejik Planı 3 Tema, 3 Stratejik Amaç ve 3 Hedef ve 14 performans göstergesi ve 15 Stratejiye yer verilmiştir. Müdürlüğümüz Stratejik Planının temel yapısında, Bakanlığımız Stratejik Planlama Üst Kurulu tarafından kabul edilen eğitimin üç temayı (erişim, kalite, kapasite) baz alınmış, planın hazırlanmasında tüm paydaşların görev ve önerileri ile eğitim önceliklerinin plana yansıtılabilmesi için geniş katılım sağlayacak bir model benimsenmiştir.

Yakın dünya tarihi açısından 2020 yılının önemli izler bırakan bir yıl olarak hatırlanacağı muhakkaktır. 2019 yılının son aylarında ortaya çıkan COVID-19 virüsü, tüm dünyaya hızla yayılmış ve kısa bir süre sonra Dünya Sağlık Örgütü tarafından “Küresel Salgın” ilan edilmiştir. Okulumuz; COVID-19 salgın sürecini ilk aylardan itibaren aktif bir şekilde takip etmiş ve Bakanlığımızın eğitime ara verme kararını açıkladığı dönemde tüm hazırlıklarını tamamlamıştır. Bu süreç, Okulumuzun gerekli durumlarda eğitim ve öğretim faaliyetlerini çevrimiçi ortamlarda yapma ve hizmet alanlarını dijitalleştirme eğilimlerini güçlendirmiştir. Raporlar karşılaştırıldığında hedeflere ulaşılamayan ve önemli oranda iyileşmeye açık alanların olduğu gözle çarpmaktadır.

2021 yılının ilk yarısı boyunca dünyada ve ülkemizde görülmekte olan salgın nedeniyle alınan tedbirler kapsamında eğitim öğretim çevrimiçi olarak gerçekleşmiştir. 2021-2022 eğitim öğretim yılının eylül ayında başlamasıyla birlikte ülkemizde kesintisiz yüz yüze eğitim öğretime geçilmiştir. Bu kapsamda 2021 yılının kısmen uzaktan kısmen yüz yüze eğitimin yapıldığı bir yıl olması nedeniyle bazı performans göstergelerinde izleme ve değerlendirme açısından bazı hedeflere beklenen düzeyde ulaşılamamıştır.

2021 yılı sonu verilerine göre 2019-2023 Stratejik Planı’nda yer alan performans göstergelerinden 2018 yılına (başlangıç değeri) göre gerileme gözlenmiştir. Özellikle salgının ilk yılında okulların belirsiz aralıklarla kapalı olması, alışıldık düzenleri bozulan ve uzaktan eğitime erişim imkânları kısıtlı olan özel gereksinimli öğrenciler için zorlayıcı olmuştur. Salgın sürecinde okula devam etmenin veli rızasına bağlı olması gibi nedenlerle bazı ailelerin çocuklarını yüz yüze eğitime göndermemeyi tercih etmesi yaygın bir eğilim olmuştur. Sosyal etkinliklerin büyük bir çoğunluğu iptal edilmiş, ertelenmiş ya da bir araya gelince salgının buluşma riski nedeniyle kısıtlı sayılarla gerçekleşmesi bu performans gösterge hedeflerine ulaşılamamasında büyük etkisi olmuştur.

2021 yılı, bir yandan COVID-19 salgınıyla mücadelenin devam ettiği diğer yandan da normalleşme sürecine yönelik önemli adımların atıldığı bir yıl olmuştur. Bu yönüyle 2021 yılı, hem salgın sürecinde meydana gelen öğrenme kayıplarının telafisi hem de salgın sonrası eğitim sürecinin şekillenmesinde kritik bir yıl olarak tamamlanmıştır.

2022 yılı izleme ve değerlendirme bulguları okulumuz performansının; salgın sonrası yüz yüze eğitime geçilmesi, dezavantajlı grupların desteklenmesi gibi birçok konuda önceki yıllara göre arttığını göstermektedir.

2022-2023 eğitim öğretim yılında, ülkemizde meydana gelen 6 Şubat deprem felaketi nedeniyle ilçemiz göç almıştır. Gerek yaşanan bu iç göç gerekse okulumuzda yapılan güçlendirme faaliyetleri kapsamında şube başına düşen öğrenci sayıları vb. göstergelerimizde beklenmeyen değişiklikler olmuştur.

Amaç/ Hedef	Performans Gösterge Sayısı	2020 Gerçekleşmesi	2021 Gerçekleşmesi	2022 Gerçekleşmesi	2023 Gerçekleşmesi
1.1 HEDEF	5	% 90	% 50	% 80	% 95
2.1 HEDEF	4	%30	% 69,55	% 47	% 84,14
2.2 HEDEF	3	%25	% 20	% 25	% 50
3.1 HEDEF	2	%10	% 5	% 15	% 24

### 2.3. YASAL YÜKÜMLÜLÜKLER VE MEVZUAT ANALIZI

Kamu Yönetim Reformu kapsamında alınan Yüksek Planlama Kurulu kararlarında ve 5018 sayılı kamu Mali Yönetimi ve Kontrol Kanununda, kamu kuruluşlarının stratejik planlamalarını hazırlamaları ve kuruluş bütçelerini bu plan doğrultusunda oluşturmaları öngörülmektedir.

“Kamu idareleri; kalkınma planları, programlar, ilgili mevzuat ve benimsedikleri temel ilkeler çerçevesinde geleceğe ilişkin misyon ve vizyonlarını oluşturmak, stratejik amaçlar ve ölçülebilir hedefler saptamak, performanslarını önceden belirlenmiş olan göstergeler doğrultusunda ölçmek ve bu sürecin izleme ve değerlendirmesini yapmak amacıyla katılımcı yöntemlerle stratejik plan hazırlarlar.

Bu amaçla DPT tarafından, 5018 sayılı Kamu Mali Yönetimi kanununun 9’ uncu maddesine dayanılarak “Kamu İdarelerinde Stratejik Planlamaya İlişkin Usul ve Esaslar Hakkında Yönetmelik” hazırlanmıştır. Bu yönetmeliğe göre; stratejik planlama çalışmalarının kapsamındaki tüm kamu idarelerine yaygınlaştırılması, aşamalı bir geçiş takvimi dahilinde yürütülmüştür. Söz konusu geçiş takvimine göre Milli Eğitim Bakanlığı, 2019-2023 yıllarını kapsayacak olan ilk stratejik planını hazırlayarak yürürlüğe koymuştur.

**Tablo1. Yasal Yükümlülükler/Mevzuat Analizi Tablosu**

YASAL YUKUMLULUK	DAYANAK	TESPİTLER	İHTİYAÇLAR
<ul style="list-style-type: none"> <li>Okulumuz “Dayanak” başlığı altında sıralanan Kanun, Kanun Hükmünde Kararname, Tüzük, Genelge ve Yönetmeliklerdeki ilgili hükümleri yerine getirmek</li> </ul>	<ul style="list-style-type: none"> <li>T.C. Anayasası</li> </ul>	<ul style="list-style-type: none"> <li>Müdürlüğümüz hizmetlerini mevzuattaki hükümlere uygun olarak yürütmektedir.</li> </ul>	<ul style="list-style-type: none"> <li>Diğer kurumlarla iş birliğinde, yetki alanının genişletilmesi</li> </ul>
<ul style="list-style-type: none"> <li>“Eğitim-öğretim hizmetleri, insan kaynaklarının gelişimi, halkla ilişkiler, stratejik plan hazırlama, stratejik plan izleme-değerlendirme süreci iş ve işlemleri” faaliyetlerini yürütmek.</li> </ul>	<ul style="list-style-type: none"> <li>1739 Sayılı Millî Eğitim Temel Kanunu</li> </ul>	<ul style="list-style-type: none"> <li>Diğer kurumlarla iş birliği gerektiren çalışmalarda gerek tabi olduğumuz mevzuat gerekse diğer kurumların mevzuatları arasında uyumsuzluk ortaya çıkabilmektedir.</li> </ul>	<ul style="list-style-type: none"> <li>Mevzuat itibarıyla Okul Müdürlerinin yetkilerinin artırılması</li> </ul>
<ul style="list-style-type: none"> <li>Resmi kurum ve kuruluşlar, sivil toplum kuruluşları ve özel sektörle mevzuat hükümlerine aykırı olmamak ve faaliyet alanlarını kapsamak koşuluyla protokoller ve diğer iş birliği çalışmalarını yürütmek</li> </ul>	<ul style="list-style-type: none"> <li>652 Sayılı MEB Teşkilat ve Görevleri Hakkındaki Kanun Hükmünde Kararname</li> </ul>	<ul style="list-style-type: none"> <li>Tabi olduğumuz mevzuatın kapsamı, Müdürlüğümüzün yetkilerini çeşitlendirmekle birlikte sınırlamaktadır.</li> </ul>	<ul style="list-style-type: none"> <li>Mevzuatta ihtiyaç duyulan değişikliklerde “yenileme” çalışmalarını yerine “güncelleme” çalışmalarına yer</li> </ul>

			verilmesi
<ul style="list-style-type: none"> <li>• İlköğretim öğrencilerinin okula kayıt, sınıf geçme, devam-devamsızlık, sosyal sorumluluk çalışmaları vb .İş ve işlemleri</li> </ul>	<ul style="list-style-type: none"> <li>• 222 Sayılı Millî Eğitim Temel Kanunu (Kabul No:5.1.1961, RG: 12.01.1961 / 10705 Son Ek ve Değişiklikler Kanun No:12.11.2003/ 5002, RG:21.11. 2003</li> </ul>	<ul style="list-style-type: none"> <li>• Kurumsal kültürümüz, mevzuatta sık yaşanan değişikliklere hazırlıklı olmasına rağmen öğrenci ve velilerimizden oluşan paydaşlarımız, yeni ve farklı çalışmalara uyuma direnç göstermektedir.</li> </ul>	<ul style="list-style-type: none"> <li>• Öğrenci velilerinin eğitim faaliyetlerine müdahale alanlarının sınırlandırılması için yasal tedbirlerin alınması</li> </ul>
İlköğretim öğrencilerinin okula kayıt, sınıf geçme, devam-devamsızlık, sosyal sorumluluk çalışmaları vb .İş ve işlemleri	<ul style="list-style-type: none"> <li>• 657 Sayılı Devlet Memurları Kanunu</li> </ul>	<ul style="list-style-type: none"> <li>• Mevzuat itibariyle öğrenci velilerinin eğitim faaliyetlerine müdahale alanını sınırlandıran herhangi bir mekanizma bulunmamaktadır.</li> </ul>	<ul style="list-style-type: none"> <li>• Okulumuzda yürütülen proje çalışma alanların çeşitlendirilmesi ve velilerin desteğinin artırılması</li> </ul>
İlköğretim öğrencilerinin okula kayıt, sınıf geçme, devam-devamsızlık, sosyal sorumluluk çalışmaları vb .İş ve işlemleri	<ul style="list-style-type: none"> <li>• 26 Şubat 2018 tarihinde yayımlanan Kamu İdarelerinde Stratejik Planlamaya İlişkin Usul ve Esaslar Hakkındaki Yönetmelik</li> </ul>		
İlköğretim öğrencilerinin okula kayıt, sınıf geçme, devam-devamsızlık, sosyal sorumluluk çalışmaları vb .İş ve işlemleri	<ul style="list-style-type: none"> <li>• Taşıma Yoluyla Eğitime Erişim Yönetmeliği</li> </ul>		
İlköğretim öğrencilerinin okula kayıt, sınıf geçme, devam-devamsızlık, sosyal sorumluluk çalışmaları vb .İş ve işlemleri	<ul style="list-style-type: none"> <li>• 4306 Sayılı Zorunlu İlköğretim ve Eğitim Kanunu</li> </ul>		
İlköğretim öğrencilerinin okula kayıt, sınıf geçme, devam-devamsızlık, sosyal sorumluluk çalışmaları vb .İş ve işlemleri	<ul style="list-style-type: none"> <li>• Millî Eğitim Bakanlığı Rehberlik ve Psikolojik Danışma Hizmetleri Yönetmeliği</li> </ul>		
İlköğretim öğrencilerinin okula kayıt, sınıf geçme, devam-devamsızlık, sosyal sorumluluk çalışmaları vb .İş ve işlemleri	<ul style="list-style-type: none"> <li>• Sosyal Etkinlikler Yönetmeliği</li> </ul>		
İlköğretim öğrencilerinin okula kayıt, sınıf geçme, devam-devamsızlık, sosyal sorumluluk çalışmaları vb .İş ve işlemleri	<ul style="list-style-type: none"> <li>• MEB Personel Mevzuat Bülteni</li> </ul>		
İlköğretim öğrencilerinin okula kayıt, sınıf geçme, devam-devamsızlık, sosyal sorumluluk çalışmaları vb .İş ve işlemleri	<ul style="list-style-type: none"> <li>• Okul Öncesi Eğitim ve İlköğretim Kurumları Yönetmeliği</li> </ul>		

## 2.4. ÜST POLİTİKA BELGELERİ ANALIZI

Tablo2. Temel Üst Politika Belgeleri/Üst Politika Belgeleri Tablosu

Temel Üst Politika Belgeleri	Sektörel ve Tematik Strateji Belgeleri
<ul style="list-style-type: none"><li>• MEB 2024-2028 Stratejik Planı</li><li>• Ankara MEM 2019-2023 Stratejik Planı</li><li>• Milli Eğitim Kalite Çerçevesi</li><li>• Ankara Büyükşehir Belediyesi 2020- 2024 Stratejik Planı</li></ul>	<ul style="list-style-type: none"><li>• Türkiye Yeterlilikler Çerçevesi</li><li>• Ulusal ve Uluslararası Kuruluşların Eğitim ve Türkiye ile İlgili Raporları</li><li>• Diğer Kamu Kurum ve Kuruluşlarının Stratejik Planları</li></ul>

Ust Politika Belgesi	İlgili Bölüm/Referans	Verilen Görev/İhtiyaçlar
5018 sayılı Kamu Mali Yönetimi ve Kontrol Kanunu	9. Madde, 41. Madde	Kurum Faaliyetlerinde bütçenin etkin ve verimli kullanımı Stratejik Plan Hazırlama İzleme ve Değerlendirme Çalışmaları
30344 sayılı Kamu İdarelerinde Stratejik Plan Hazırlamaya İlişkin Usul ve Esaslar Hakkında Yönetmelik (26 Şubat2018)	Tümü	5 yıllık hedefleri içeren Stratejik Plan hazırlanması
2019-2021 Orta Vadeli Program	Tümü	Bütçe çalışmaları
MEB 12. Kalkınma Plan Politika Önerileri	Önerilen politikalar	Hedef ve stratejilerin belirlenmesi
MEB Kalite Çerçevesi	Tümü	Hedef ve stratejilerin belirlenmesi
MEB 2022 Bütçe Yılı Sunuşu	Tümü	Bütçe çalışmaları
2017-2023 Öğretmen Strateji Belgesi	Tümü	Hedef ve stratejilerin belirlenmesi
OECD2023Raporu	Türkiye verileri	Stratejilerin belirlenmesi
2022- 2023 MEB İstatistikleri	Örgün Eğitim İstatistikleri	Hedef ve göstergelerin belirlenmesi
Kamu İdareleri İçin Stratejik Plan Hazırlama Kılavuzu (26 Şubat2018)	Tümü	5yıllık hedefleri içeren Stratejik Plan hazırlanması
2018/16 sayılı Genelge, 2019-2023 Stratejik Plan Hazırlık Çalışmaları (18 Eylül 2018)	Tümü	2019-2023 Stratejik Planının Hazırlanması
Millî Eğitim Bakanlığı 2023 Eğitim Vizyonu	Tümü	Hedef ve stratejilerin belirlenmesi
MEB 2024-2028 Stratejik Plan Hazırlık Programı	Tümü	2024-2028 Stratejik Planı Hazırlama Takvimi
MEB 2024-2028 Stratejik Planı	Tümü	MEB Politikaları Konusunda Taşra Teşkilatına Rehberlik
Kamu İdarelerince Hazırlanacak Performans Programları Hakkında Yönetmelik	Tümü	5yıllık kurumsal hedeflerin her bir mali yıl için ifade edilmesi
Kamu İdarelerince Hazırlanacak Faaliyet Raporu Hakkında Yönetmelik	Tümü	Her bir mali yıl için belirlenen hedeflerin gerçekleştirme durumlarının tespiti, raporlanması
Ankara İl Milli Eğitim Müdürlüğü 2024-2028 Stratejik Planı	Tümü	Amaç, hedef, gösterge ve Stratejilerin belirlenmesi
Haymana İlçe Milli Eğitim Müdürlüğü 2024-2028 Stratejik Planı	Tümü	Amaç, hedef, gösterge ve stratejilerin belirlenmesi



## 2.5. FAALİYET ALANLARI İLE ÜRÜN/HİZMETLERİN BELİRLENMESİ

Mevzuat analizi çıktıları dolayısıyla görev ve sorumluluklar dikkate alınarak okul/kurumun sunduğu temel ürün ve hizmetler belirlenir. Belirlenen ürün ve hizmetler Tablo 3'te belirtildiği gibi belirli faaliyet alanları altında toplulaştırılır. Faaliyet alanları ile ürün ve hizmetlerin belirlenmesi amaç, hedef ve stratejilerin oluşturulması aşamasında yönlendirici olacaktır.

**Tablo3.FaaliyetAlanlar/Ürün ve Hizmetler Tablosu**

FaaliyetAlanı	Ürün/Hizmetler
Öğretim-eğitim faaliyetleri	<ol style="list-style-type: none"><li>1. Eğitim-öğretim iş ve işlemleri</li><li>2. Ders Dışı Faaliyet İş ve İşlemleri</li><li>3. Kurum Teknolojik Altyapı Hizmetleri</li><li>4. Anma ve Kutlama Programlarının Yürütülmesi</li><li>5. Sosyal, Kültürel, Sportif Etkinlikler</li><li>6. Öğrenci İşleri(kayıt, nakil, ders programları vb.)</li><li>7. Zümre Toplantılarının Planlanması ve Yürütülmesi</li><li>8. ŞÖK Toplantılarının Planlanması ve Yürütülmesi</li><li>9. Öğretmenler Kurulu Toplantılarının Planlanması ve Yürütülmesi</li></ol>
Rehberlik faaliyetleri	<ol style="list-style-type: none"><li>1. Öğrencilere rehberlik yapmak</li><li>2. Velilere rehberlik etmek</li><li>3. Rehberlik faaliyetlerini yürütmek</li></ol>
Sosyal faaliyetler	<ol style="list-style-type: none"><li>1. Sosyal etkinlikler kulüpleri oluşturmak</li><li>2. Okul içi ve okul dışı sosyal faaliyetler düzenlemek</li><li>3. Belirli Gün ve Haftalarla ilgili etkinlik düzenlemek.</li></ol>
Sportif faaliyetler	<ol style="list-style-type: none"><li>1. Turnuva düzenlemek</li><li>2. Düzenlenen turnuvalara katılım sağlamak</li></ol>
Kültürel ve sanatsal faaliyetler	<ol style="list-style-type: none"><li>1.Gezi düzenlemek,</li><li>2. Tiyatro, şiir dinletisi vb. düzenlemek</li><li>3. Çeşitli konularda seminer düzenlemek</li></ol>
İnsan kaynakları faaliyetleri (mesleki gelişim faaliyetleri, personel etkinlikleri...)	<ol style="list-style-type: none"><li>1.Hizmetiçi eğitim faaliyetlerine katılmak</li><li>2.Okul içi seminer düzenlemek</li><li>3. Okul içi seminer katılmak</li><li>4. Personel Özlük İşlemleri</li><li>5.Norm Kadro İşlemleri</li></ol>
Denetim ve Rehberlik	<ol style="list-style-type: none"><li>1. Okulların Teftiş ve Denetimi</li><li>2. Öğretmenlere Rehberlik ve İş başında Yetiştirme Hizmetleri</li><li>3. Ön İnceleme, İnceleme ve Soruşturma Hizmetleri</li></ol>
Halkla İlişkiler	<ol style="list-style-type: none"><li>1. Bilgi Edinme Başvurularının Cevaplanması</li><li>2. Protokol İş ve İşlemleri</li><li>3. Basın, Halk ve Ziyaretçilerle İlişkiler</li><li>4. Okul-Aile İş birliği</li></ol>
Stratejik Planlama, Araştırma -Geliştirme	<ol style="list-style-type: none"><li>1. Stratejik Planlama İşlemleri</li><li>2. İhtiyaç Analizleri</li><li>3. Eğitime İlişkin Verilerin Kayıtlanması</li><li>4. Araştırma-Geliştirme Çalışmaları</li><li>5. Projelerin Koordinasyonu</li><li>6. Eğitimde Kalite Yönetimi Sistemi(EKYS)İşlemleri</li></ol>
Öğrencilere yönelik faaliyetler	<ol style="list-style-type: none"><li>1. E-okul işlemleri</li><li>2. Kayıt, nakil işlemleri</li><li>3. Ders programları</li><li>4. Devamsızlık, rapor, izin işlemleri</li></ol>
Ölçme değerlendirme faaliyetleri	<ol style="list-style-type: none"><li>1. Sınav tarihleri</li><li>2. Not işlemleri</li><li>3. Karne işlemleri</li><li>4. İOKBS, LGS, ortak sınav işlemleri</li></ol>

	5. Yıl Sonu ŞÖK işlemleri 6. 8.sınıf Öğrencilerinin Ortaöğretime geçiş başvuruları
<b>Öğrenme ortamlarına yönelik faaliyetler</b>	1. Okul Güvenliğinin Sağlanması 2. Ders Kitaplarının Dağıtımı 3. Taşınır Mal İşlemleri 4. Taşınır Eğitim İşlemleri 5. Temizlik, Güvenlik, Isıtma, Aydınlatma Hizmetleri 6. Evrak Kabul, Yönlendirme ve Dağıtım İşlemleri 7. Arşiv Hizmetleri 8. Sivil Savunma İşlemler

## 2.6. PAYDAŞ ANALIZI

Stratejik planlamanın temel unsurlarından biri “katılımcılık”tır. Kurumun etkileşim içinde olduğu tarafların görüşlerinin dikkate alınması, stratejik planın sahiplenilmesini sağlayarak uygulama şansını artıracaktır. Diğer yandan, hizmetlerin paydaş ihtiyaçları doğrultusunda şekillendirilebilmesi için paydaşların taleplerinin bilinmesi gerekir. Bu nedenle durum analizi kapsamında paydaş analizinin yapılması önem arz etmektedir. Paydaşlar; kurumun sunduğu hizmetler ile ilgisi olan, kurumdan doğrudan veya dolaylı, olumlu ya da olumsuz yönde etkilenen veya kurumu etkileyen kişi, grup veya kurumlardır. Paydaş analizi sürecinde Müdürlüğümüzün teşkilat yapısı, ilgili mevzuat, hizmet envanteri ve faaliyet alanları analiz edilerek paydaşlar belirlenmiştir. Etki/önem matrisi kullanılarak paydaşlar önceliklendirilmiş ve nihai paydaş listesi oluşturulmuştur.

**Tablo4.Paydaş Analizi Tablosu**

Paydaş Adı	İç Paydaş	Dış Paydaş
Ankara İl Milli Eğitim Müdürlüğü		√
Haymana Kaymakamlığı		√
Haymana İlçe Milli Eğitim Müdürlüğü		√
Okul Müdürümüz	√	
Öğretmenlerimiz	√	
Okul-Aile Birliği	√	
Öğrencilerimiz	√	
Velilerimiz	√	
Personelimiz	√	
İlçe Müftülüğü		√
İlçe Emniyet Müdürlüğü		√
İlçe Toplum Sağlığı Merkezi		√
Taşınır Eğitim Görevlileri		√
Diğer Eğitim Kurumları		√
Özel Sektör		√
Sivil Toplum Kuruluşları		√
Haymana Belediye Başkanlığı		√
Diğer Kurum ve Kuruluşlar		√

Paydaşlarımızın görüşleri anket, toplantı, dilek ve istek kutuları, elektronik ortamda iletilen önerilerde dâhil olmak üzere çeşitli yöntemlerle sürekli olarak alınmaktadır. Paydaş anketlerine ilişkin ortaya çıkan temel sonuçlara altta yer verilmiştir.

Okulumuzda son üç yılda yapılan veli, öğrenci, çalışan memnuniyet anketleri:

### *2.6.1. Öğrenci Anketi Sonuçları:*

**Olumlu (Başarılı) yönlerimiz:** Öğrenciler kendilerini okulda güvende hissedip okulu sevmektedirler. Öğretmenlerle iletişim kurup sorunları rahatlıkla dile getirmektedirler. Okulumuz temiz olup, ders araç gereçleri ile ders işlenmeye çalışılmaktadır.

**Olumsuz (başarısız) yönlerimiz:** Okulumuzun fiziki şartları yetersiz ve kullanabilecek materyal yeterli değildir. Kurumumuzda kadrolu rehber öğretmeni olmadığı için rehberlik servisini kötü derecede bulmuşlardır.

### *2.6.2. Öğretmen Anketi Sonuçları:*

**Olumlu (Başarılı) yönlerimiz:** Aidat değeri yüksek, okulu benimseyen, eşit ve adil bir okul ortamı vardır. Öğretmen gelişimi için fırsatlar sunulmakta, çalışmalarında destek olunmaktadır. Öğretmenler arası iş birliği yapılmaktadır. Yapılacak çalışmalarda öğretmenin fikri alınmaktadır. Gezi gözlem yeteri kadar yapılmaktadır.

**Olumsuz (başarısız) yönlerimiz:** Ulusal ve uluslararası projeler yeteri kadar yapılamamaktadır. Kurumumuzun kendi gelişimlerine imkan tanıyor olmasını orta; okulda çalışanlara yönelik sosyal ve kültürel faaliyetleri vasat derecede bulmuşlardır.

### *2.6.3. Veli Anketi Sonuçları:*

**Olumlu (Başarılı) yönlerimiz:** İdare ve Öğretmenlerle ihtiyaç duyduğu her zaman görüşebilmektedir. Öğrenci ile ilgili sorunlar olunca ilgilenip, devam etmediği zaman arayıp haber verilmektedir. Okul temiz ve bakımlı olup, öğrenci giriş ve çıkışlarda gerekli güvenlik tedbirleri alınmıştır. Dersler araç ve gereçlerle işlenmektedir. Okul sitesi ve instagram hesabı güncel olup, e-okuldan gerekli bilgilere ulaşabilmektedir.

**Olumsuz(başarısız)yönlerimiz:** Okul fiziki bakımdan yetersizdir. Okulumuzun elektrik, su, kalorifer tesisatları, pencereleri, WC leri, iç ve dış boyası, ısınması ,engellilere yönelik fiziki yapısı eski ve yetersizdir ,depreme dayanıklı değildir.

## 2.7. OKUL İÇİ ANALİZ

Etkili bir okul içi analiz süreci; okulun kaynaklarını, varlıklarını, özelliklerini, yeterliliklerini, yeteneklerini, fırsat alanlarını ve başarısızlıklarını belirlemek için okulun içinde etkileşime giren tüm bileşenlerinin değerlendirildiği bir süreçtir. Okul içi analiz sürecinde yararlanılabilecek farklı araçlar vardır. Her bir aracın analiz sürecinin bir diğlisi olarak sunacağı katkı değerlidir. Okulun okul içi analiz sürecinde kullanabilecekleri araçlar, içerikleri ve nasıl erişim sağlayabileceklerine dair bilgiler Tablo 5'te verilmiştir.

**Tablo5.Okul İçi Analiz İçerik Tablosu**

Okul İçi	Analiz İçerik Tablosu
Öğrenci sayıları	Sınıf kademeleri, meslek alan dalları, kaynaştırma öğrencileri, yabancı uyruklu öğrenciler gibi demografik özelliklere dair detaylı sınıflandırmaları kapsamalıdır. e-Okul kayıtları kullanılarak hazırlanabilir.
Akademik başarı verileri	e-Okul kayıtları kullanılarak erişim sağlanabilir.
Sosyal-kültürel-bilimsel ve sportif başarı verileri	Belirtilen alanlardayarışma ödülleri yadalisansları olan öğrencileredair sayısal verileri kapsamalıdır.
Öğrenme stilleri envanteri	Okul rehberlik servisi tarafından uygulanmaktadır.
Devam-devamsızlık verileri	e-Okul kayıtları kullanılarak erişim sağlanabilir. Aynı zamanda okul rehberlik servisi tarafından devamsızlık nedenleri anketi uygulanarak detaylı bir analiz gerçekleştirilmesi önerilmektedir.
Okul disiplinini etkileyen faktörler anketi	Okul rehberlik servisi tarafından uygulanmaktadır.
İnsan kaynakları verileri	İdareci, öğretmen ve destek personeline dair sayısal veriler, lisans ya da yüksek lisans programlarından mezuniyet durumlarını da kapsamalıdır.
Öğretmenlerin hizmet içi eğitime katılma oranları	MEBBİS verileri kullanılarak erişim sağlanabilir.
Öğrenme ortamı verileri	Okulun fiziki yapısına (ana ve ek binalar, kapalı spor salonu vb.) ve öğrenme ortamlarına (sınıf sayısı, laboratuvar ve kütüphane vb.) dair verileri içermelidir.
Okul ortamını değerlendirme anketi	Okul rehberlik servisi tarafından uygulanmaktadır.

Tablo6.Temel Bilgiler Tablosu

TEMEL BİLGİLER TABLOSU					
Okulun Hizmete Giriş Tarihi :		1997	Toplam Çalışan Sayısı		11
Öğrenci Sayısı:	Kız	52	Öğretmen Sayısı	Kadın	4
	Erkek	33		Erkek	1
	Toplam	85		Toplam	5
Derslik Başına Düşen Öğrenci Sayısı		21	Şube Başına Düşen Öğrenci Sayısı		21
Öğretmen Başına Düşen Öğrenci Sayısı		14	Şube Başına 30'dan Fazla Öğrencisi Olan Şube Sayısı		0
Öğrenci Başına Düşen Toplam Gider Miktarı		445,55-TL	Öğretmenlerin Kurumdaki Ortalama Görev Süresi		4

### 2.7.1. İnsan Kaynakları

Tablo7.Çalışan Bilgileri Tablosu

Unvan	Erkek	Kadın	Toplam
Okul Müdürü	1	-	1
Müdür Yardımcısı		1	1
Branş Öğretmeni	1	4	5
Yardımcı Personel	-	1	1
<b>Toplam Çalışan Sayıları</b>	<b>1</b>	<b>6</b>	<b>8</b>

Tablo8.İdari Personelin Hizmet Süresine İlişkin Bilgiler

Hizmet Süreleri	2023 Yılı İtibarıyla	
	Kişi Sayısı	%
1-5Yıl		
5-10Yıl		
10-20Yıl		
20.....Üzeri	2	100

Tablo9.Okulda Oluşan Yönetici Sirkülasyonu

	Yıl İçerisinde Okuldan Ayrılan Yönetici Sayısı			Yıl İçerisinde Okulda Göreve Başlayan Yönetici Sayısı		
	2021	2022	2023	2021	2022	2023
TOPLAM	-	1	-	-	2	-

**Tablo10.İdari Personelin Katıldığı Hizmet İçi Programları**

Adı ve Soyadı	Görevi	Katıldığı Hizmet İçi Eğitim Sayısı
İSMET KAYA	Müdür	58
DİLEK KAYA	Müdür Yardımcısı	33

**Tablo11.Öğretmenlerin Hizmet Süreleri (Yıl İtibarıyla)**

1-3Yıl			
4-6Yıl		1	1
7-10Yıl	3		3
11-15Yıl	1		1
16-20			
20ve üzeri	1	1	2

**Tablo12.Okulda Gerçekleşen Öğretmen Sirkülasyonu**

	Yıl İçerisinde Kurumdan Ayrılan Öğretmen Sayısı			Yıl İçerisinde Kurumda Göreve Başlayan Öğretmen Sayısı		
	2021	2022	2023	2021	2022	2023
TOPLAM	-	1	3	-	1	2

**Tablo13. Çalışanlarının Eğitim Düzeyi**

Okullar	Kadrolu Kurum Çalışanları Öğrenim Durumu	Görevlendirme Çalışanların Öğrenim Durumu	Sözleşmeli Personelin Öğrenim Durumu	Toplam
İLKOKUL	1	-	-	1
ORTAOKUL	-	-	-	
LİSE	-	-	-	
LİSANS	7	-	-	7
YÜKSEK LİSANS	-	-	-	-
TOPLAM	8	-	-	8

**Tablo 14. Öğretmenlere İlişkin Bilgiler**

	Branşı	Erkek	Kadın	Toplam
1	Özel Eğitim Öğretmeni	-	-	-
2	Rehber Öğretmen	-	-	-
3	Türkçe Öğretmeni	1	-	1
4	Matematik Öğretmeni	-	1	1
5	Fen ve Teknoloji Öğretmeni	-	1	1
6	Sosyal Bilgiler Öğretmeni	-	1	1
7	İngilizce Öğretmeni	-	1	1
8	Görsel San. Öğretmeni	-	-	-
9	Teknoloji Tasarım Öğretmeni	-	-	-
10	Beden Eğitimi Öğretmeni	-	-	-
11	Din kültürü ve Ahlak Bilgisi Öğretmeni	-	1	-
12	Müzik Öğretmeni	-	-	-
13	Bilişim Teknolojileri Öğretmeni	-	-	-
	TOPLAM	1	5	6

**Tablo15.Öğretmenlerin Katıldığı Hizmet İçi Eğitim Programları**

Adı ve Soyadı	Branşı	Katıldığı Hizmet İçi Eğitim Sayısı
EBRU ŞAHBAZ	SOSYAL BİLGİLER	25
NESRİN KARAOĞLAN	FEN BİLİMLERİ	25
MERVE KAYSADU	İNGİLİZCE	40
YEŞİM ÖZGE SALAN	MATEMATİK	27
MURAT GÖKKUŞ	BEDEN EĞİTİMİ	14

**Tablo16.Okuldaki Mevcut Hizmetli Sayısı**

	Adı-Soyadı	Erkek	Kadın	Eğitim Durumu	Hizmet Yılı
1	ZEYNEP SÖNMEZ		+	İlkokul	6

**Tablo17.Çalışanların Görev Dağılımı**

<b>ÇALIŞANIN UNVANI</b>	<b>GÖREVLERİ</b>
<b>OKUL MÜDÜRÜ</b>	<ol style="list-style-type: none"><li>1.Okulu kanun yönetmelik genelge ve gelen emirler doğrultusunda yönetmek, düzenlemek ve denetlemek.</li><li>2.Okulun eğitim-öğretim işlerini yürütmek.</li><li>3.Personel Özlük işlerinin takip ve kontrolünü yapmak.</li><li>4.Planlama, teşkilatlandırma ve değerlendirme işlerini yapmak.</li><li>5.Öğretmenlere gerekli rehberliği yapmak.</li><li>6.Öğretmenler Kurulu toplantılarına başkanlık etmek.</li><li>7.Brifing Dosyasını hazırlamak, Okulun Stratejik Planını onaylamak, Stratejik Plan Yıl Sonu Faaliyet Raporunun hazırlanmasını takip etmek.</li><li>8.Okul Rehberlik Hizmetlerini organize etmek; Okul Rehberlik Çerçeve Programı ile Yılsonu Raporunu onaylamak, Psikolojik ve Rehberlik Hizmetleri Yürütme Komisyonuna başkanlık etmek.</li><li>9.Okul adına tüm kurum ve kuruluşlarla genel irtibatı sağlamak.</li><li>10.Öğretmenlerin planlarının kontrol ve denetimini yapmak.</li><li>11.İdareci ve Öğretmenler ile diğer personelin görevlendirilmesi, göreve başlama ve ayrılışları, sevk ve izinler ile ilgili işleri yürütmek.</li><li>12.Personelin disiplin amirliği görevini yürütmek.</li><li>13.Öğretmenlerin ders denetimlerini yapmak.</li><li>14.Öğretmenlerin ve diğer personelin kıyafet - kıyafet ve düzeni ile Tahkikat ve soruşturma işlemlerini yürütmek.</li><li>15.Stajer (Aday) personelin yetiştirilmesi ile ilgili iş ve işlemleri yürütmek.</li><li>16.Okul Aile Birliği Genel Kurul toplantılarına ait iş ve işlemleri organize etmek. TEFBİS (Türkiye’de Eğitimin Finansmanı ve Eğitim Harcamaları Bilgi Yönetim Sistemi Projesi) ile ilgili iş ve işlemleri yürütmek.</li><li>17. Veli toplantılarını organize etmek ve takibini sağlamak.</li><li>18. E-Okul ve MEBBİS modülleri ile ilgili gerekli iş ve işlemleri yürütmek, yapılması gereken kontrol ve denetimleri takip etmek.</li><li>19.İş Sağlığı ve Güvenliği, Sivil Savunma ve Yangından Korunma hizmetlerini organize etmek, tehlikelere karşı güvenlik önlemlerini almak; Tedbir ve Sabotaj Planlarını kontrol etmek ve onaylamak.</li><li>20.Sınıf ve Şube dağılımları ile Öğrenci sayılarını planlamak.</li><li>21. Öğretmen Nöbet Çizelgesini hazırlamak, Nöbet çizelge ve defterlerini kontrol etmek, Nöbetlerin yükümlülüklerle göre titizlikle tutulmasını sağlamak.</li><li>22.DYS üzerinden gelen yazıların ve emirlerin görevlilere havalesini sağlamak, Takibini yapmak</li><li>23.Karne, Sınıf geçme defterleri, Öğrenim belgesi ve e-okul ile MEBBİS üzerinden yapılan iş ve işlemleri onaylamak.</li><li>24.Milli Bayram, Tören ve kutlamaların genel koordine ve görev dağılımını yapmak.</li><li>25.Ders araç ve gereçlerinin temini, verimli kullanılması, korunması, bakımı, temizliği ve düzeni için gerekli tedbirleri almak.</li><li>26.Binaların genel demirbaş ve donanımı ile su, elektrik, yangın vb. tesislerin kontrolünü yapmak.</li><li>27.Okul ve okul bahçesinin tanzimini ve bakımını kontrol etmek.</li><li>28.Öğretmenlerin Mesleki çalışmalarını koordine etmek ve takibini yapmak.</li><li>29.Okulun Web Sitesinin güncelliğini takip etmek ve site ile ilgili her türlü çalışmaları kontrol etmek.</li><li>30.İlköğretim Kurumları Yönetmeliği gereğince tutulması gereken Defterlerden; Öğretmenler Kurulu Karar defteri, Okul-Aile Birliği Yönetim Kurulu Karar defteri ve diğer evraklar. Çizelge ve Dosyalardan; Brifing dosyası, Personel şahıs dosyaları, Gizli yazılar dosyası, Öğretmenler Kurulu Toplantı tutanakları dosyası, Norm kadro uygulama dosyası, Denetim dosyası, Okul-Aile Birliği toplantı dosyası, Okul-Aile Birliği</li></ol>



	<p>harcama evrakları dosyası, Ünitelendirilmiş Yıllık Plan dosyası (CD veya disketleri).</p> <p>31.Okulumuz memur ve hizmetlilerine verilen görevlerin yapılıp yapılmadığını kontrol etmek ve denetlemek.</p> <p>32.Müdür Yardımcısının okulda bulunmadığı zamanlarda, Müdür Yardımcısına verilen tüm görevleri yürütmek.</p> <p>33.İlgili Mevzuatta, Okul Müdürü görev tanımında belirtilen diğer görevleri yapmak.</p>
<p><b>MÜDÜR YARDIMCISI</b></p>	<p><b>ÖĞRENCİ İŞLERİ:</b></p> <ol style="list-style-type: none"> <li>1.Öğrenci işlerinin takibini yapmak (Öğrenci geçici ve kesin kayıtları, öğrenci nakiller, devam- takip işleri, öğrenci sevk ve izinleri ile geç gelen öğrencilerin takibi).</li> <li>2.Öğrenci Meclisleri, Sosyal Etkinlikler Kurulu ve Okul-Seçim Kurulu ile ilgili işleri yapmak.</li> <li>3.Sınıf ders defterlerinin kontrolü yapmak, öğrencilerin devam devamsızlıklarını E-Okul modülünden takip etmek.</li> <li>4.Yardıma muhtaç öğrencileri tespit etmek ve sosyal yardımlar ile ilgili işleri takip etmek ve gerekli yazışmaları yapmak.</li> <li>5.Öğrencilerle ilgili E-okul ve MEBBİS modülü üzerinden yapılacak her türlü sınav, kayıt, nakil, sportif faaliyetler ve diğer iş ve işlemleri yürütmek</li> </ol> <p><b>YÖNETİM İŞLERİ:</b></p> <ol style="list-style-type: none"> <li>8.DYS üzerinden Gelen-giden yazıların cevaplandırılması, zimmet karşılığı ilgili yerlere ulaştırılması, yazı ve genelgelerin zamanında ilgili personele imza karşılığı duyurulması vb. iş ve işlemleri koordine etmek; gerekli kontrolleri yapmak, memura yardımcı olmak.</li> <li>9.Milli Bayramlar ile Belirli Gün ve Haftaların zamanında kutlanmasını, gazete, broşür, afiş vb. düzenlemelerin takibini yapmak.</li> <li>10.Sosyal Etkinlik Kuruluna başkanlık etmek, çalışmalarını yürütmek, ilgili dosyalarını tutmak.</li> <li>11.Okul içinde ve dışında yapılacak olan tören, yarışma, toplantı, gezi, sergi vb. sosyal ve kültürel faaliyetlerle ilgili etkinlikleri organize etmek.</li> <li>12.Ders kitaplarının dağıtımını ve toplanmasını, sınıfların ve okul kitaplığının kontrolünü yapmak.</li> <li>13.Zümre toplantılarının takip ve denetimini yapmak ve birer nüshasını dosyalamak.</li> <li>14.Okul Rehberlik Hizmetlerini organize etmek; Kaynaştırma Eğitimi, BEP Birimi ve Özel Sınıf eğitimi gerektiren öğrencilerle ilgili etkinliklere başkanlık etmek.</li> <li>15.Sınav hizmetleri, karne, öğretmen puan çizelgeleri ile sınıf geçme defterlerinin düzenlenmesi ve kontrolünü yapmak.</li> <li>16.Kendisine verilen şifre ve yetki ile sınırlı olmak üzere Okul-Aile Birliği ve TEFBİS ile ilgili iş ve işlemleri yürütmek.</li> <li>17.Taşınır Mal Yönetmeliğine göre okulumuz taşınırları ile ilgili her türlü okulumuza teslim edilen veya bağış, hibe olarak verilen ya da okulumuzdan başka bir kuruma gönderilen, hurdaya ayrılan veya düşümü yapılan ya da okulumuz personel ve öğretmenlerine zimmetlenen, zimmetten geri alınan mallara ilişkin tüm giriş ve çıkışlara ait kayıtları yapmak, TİF tutanakları , belge ve defterler ile makbuzları, devir-teslim işlerine ait tutanakları; Yıl Sonu Sayım tutanakları ile Düşüm ve Hurdaya Ayırma iş ve işlemlerine ait onay ve tutanakları KBS Modülü üzerindeki Taşınır Kayıt ve Yönetim Sistemi (TKYS) Modülünden yaparak, ilgili taşınırlara ait çıktılarını almak; okulumuzda bulunan tüm taşınırları yönetmeliğinde belirtildiği üzere numaralandırmak, ilgili sınıf ve odalara taşınır listelerinden bir örneğini asmak; taşınırlarla ilgili yapılması gereken diğer tüm iş ve işlemleri ilgili modülden takip etmek ve tutulması gereken her türlü defter, tutanak ve belgeleri hazırlamak ve dosyalamak. (TİF işlemleri)</li> </ol>

**EĞİTİM-ÖĞRETİM İŞLERİ:**

- 18.Okulun istatistik ve ders dağıtım çizelgelerini hazırlamak.
19. MEBBİS ve E-Okul ile ilgili iş ve işlemleri yapmak.
- 20.Okulun Web Sitesini, Okul Web Sitesi Ekibiyle birlikte güncellemek.
- 21.Ücretsiz Ders Kitaplarını tespit etmek ve ilgili birimlere bildirmek (e-kitap), Okul Kitaplık faaliyetlerini düzenlemek.
22. İş Sağlığı ve Güvenliği Dosyasını tutmak, Sivil Savunma ve Yangından Korunma hizmetlerini yürütmek, tehlikelere karşı güvenlik önlemlerini almak, Sivil Savunma Ekiplerini oluşturmak; Tedbir ve Sabotaj Planlarını hazırlamak.
- 23.Herhangi bir sebeple boş geçen sınıf veya dersleri doldurmak veya gerekli tedbirleri almak.
- 24.Okulun Stratejik Planını, Stratejik Plan Hazırlama Ekibiyle birlikte hazırlamak, Stratejik Plan Yıl Sonu Faaliyet Raporunu hazırlamak; Sınıf Rehberlik Hizmetlerini takip ederek Rehberlik Hizmetleri ile ilgili verilen diğer görevleri yapmak.
- 25.İlköğretim Kurumları Yönetmeliğininin 95. maddesi gereğince tutulması gereken Defterlerden; Sınıf ders defteri, Öğretmen Nöbet defteri, Öğretmen Devam-Devamsızlık defteri, Sınıf geçme defteri, Belge defteri, Zümre Öğretmenler Kurulu Karar defteri, Sınıf kitaplık defterleri, Diploma defteri (eski defterler), Taşınır Mal Listeleri (Taşınır İstek Formu, Taşınır İşlem Fişi, Taşınır Sayım ve Döküm Cetveli, Sayım Tutanakları, Harcama Birimi Taşınır Yönetim Hesabı Cetveli, Zimmet Fişleri). Çizelge ve Dosyalardan; Öğretmen Puan Çizelgeleri, Aylık, ücret ve eğitim ödeneği bordrolarının onaylı örnekleri dosyası, Harcama evrakı (asıl ve örnekleri), Sivil Savunma dosyası, Satın alma işleri ile ilgili karar dosyası, Sosyal etkinlikler dosyası, Milli bayramlar, belirli gün ve haftalar dosyası, Zümre Öğretmenler Kurulu toplantı tutanakları dosyası, Veli toplantı dosyası, Kazanım Değerlendirme doyası.

**PERSONEL İŞLERİ:**

- 26.Öğretmen, Memur ve diğer personellerin göreve devamını izlemek, geç kalan ya da gelmeyenler ile derse zamanında girmeyen veya görevini aksatanları Müdüre bildirmek, devam-devamsızlık defter ve kayıtlarını tutmak.
- 27.Okulun yöneticisi, öğretmen ve hizmetlisi ile diğer personeline ait aylık, ücret, sosyal yardım, yolluk, sağlık vb. özlük haklarının zamanında hak sahiplerine verilmesini sağlamak, bunlarla ilgili belgeleri dosyalamak ve saklamak, okulun mutemetliğini yapmak ve tahakkuk işlerini yürütmek. KBS iş ve işlemlerini yürütmek.
- 28.Okulumuz personelinin gireceği ÖSYM ve Merkezi Sistem Sınavları ile ilgili iş ve işlemlerini yürütmek.
- 29.Okulumuz hizmetlilerine verilen görevlerin yapılıp yapılmadığının kontrol ve denetimini takip etmek.
- 30.Müdürün, okulda bulunmadığı zamanlarda, personelle ilgili her türlü iş ve işlemleri takip etmek.

**AYRICA;**

- 31.Okul binası, derslikler ile binaların diğer odaları ve bölümlerinin koridor, salon, depoların projeye uygun donanımının sağlanarak; bina araç ve gereçlerinin tertip ve düzeni, temizlik, bakım ve korunması ve ısınması ile ilgilenmek. Okulun iç ve dış temizliği ile okul bahçesinin temizlik ve düzenini sağlamak; Öğrenci sağlığı ve okul güvenliği ile ilgili işleri yürütmek.
- 32.Okul ecza dolabını düzenlemek ve kontrol etmek.
- 33.Okulun binaları içinde yer alan Atatürk büst ve köşelerinin tertip ve düzenini sağlamak ve kontrol etmek.
- 34.Müdürün okulda bulunmadığı zamanlarda, Müdürlüğe vekâlet etmek.
- 35.Müdür tarafından sözlü veya yazılı olarak verilen hizmete yönelik diğer görevleri yapmak.

	36.İlgili Mevzuatta, Müdür Yardımcısı görev tanımında belirtilen diğer görevleri yapmak.
	<p><b>MADDE 86-</b></p> <p>(1) Öğretmenler görevlerini Türk millî eğitiminin genel amaçlarına ve temel ilkelerine uygun olarak ilgili mevzuat hükümleri doğrultusunda yapmakla yükümlüdür.</p> <p>(2) Öğretmen çağın bilgi ve teknolojik gelişmelerine bağlı olarak, toplumun ihtiyaçları doğrultusunda bireyin yetiştirilmesi, geliştirilmesi, değerlerine bağlı nitelikli bir insan olarak topluma kazandırılmasına yönelik çalışmalar yaparak toplumsal kalkınmada belirleyici ve öncü bir rol üstlenir.</p> <p>(3) Sınıf düzeninden ve yönetiminden sorumlu olan öğretmen, eğitim ve öğretimin gerektirdiği fiziksel ve psikolojik ortamı hazırlar. İzleyeceği programı, yöntem ve teknikleri öğrenciye açıklar. Öğrencilerin araştırarak, yaparak ve yaşayarak öğrenmelerini sağlayacak eğitim ve öğretim teknikleri ile teknolojik kaynakları kullanır.</p> <p>(4) Okulun her türlü eğitim ve öğretim çalışmalarında görev alan öğretmenlerin görev ve sorumlulukları şunlardır:</p> <p>a) Eğitim ve öğretim standartlarının geliştirilmesi, okul ve çevre ilişkisinin kurulması ve gelişmesine katkı sağlar, işleyişte yönetime yardımcı olur. Tutum ve davranışlarıyla öğrencilere örnek olur.</p> <p>b) <b>(Değişik: RG-28/10/2016-29871)</b> Öğrencilerin; öğretim programları doğrultusunda kazanım ve becerilerini hedefleyen, inceleyerek, araştırarak, yaparak ve yaşayarak öğrenmelerini amaçlayan etkinlikleri planlar ve uygular. Öğrencilerin; bağımsız ve yaratıcı düşüncelerine, edinilen bilgilerden sonuçlar çıkarmalarına, tartışmalarda görüşlerini özgürce belirtmelerine ve hoşgörülü olmalarına yönelik gerekli ortamı hazırlar. Öğrencilerin, eğitim ve öğretim çalışmalarında her türlü imkândan yararlanmasını sağlar.</p> <p>c) <b>(Değişik: RG-16/9/2017-30182)</b> Özel eğitim ihtiyacı olan öğrencilerin eğitim ve öğretim süreçlerine ilişkin eğitim faaliyetlerini yürütür.</p> <p>ç) Öğrencilerin kişisel ve grupla çalışma alışkanlığı kazanmalarına önem verir.</p> <p>d) Sorumluluğuna verilen öğrenci kulüpleri ve toplum hizmeti çalışmalarıyla ilgili görevleri yapar.</p> <p>e) Sorumluluğuna verilen sınıf rehber öğretmenliği görevini yürütür.</p> <p>f) Sınav, proje ve performans çalışması ve bu kapsamdaki diğer iş ve işlemleri yürütür.</p> <p>g) Ünitelendirilmiş yıllık plan ve ders planlarını yapar, kendilerine verilen dersleri okuturlar. Derslerle ilgili öğrencilerin de aktif olarak yer aldığı araştırma, uygulama ve deneylerin yapılmasını sağlar.</p> <p>ğ) Rehberlik ve sorumluluğu kendisine verilen aday öğretmenlerin yetiştirilmesine yardımcı olmaya yönelik iş ve işlemleri yürütür.</p> <p>h) <b>(Değişik: RG-13/9/2014-29118)</b> Ders başlangıcında öğrenci yoklamasını yapar; konu, etkinlik, deney, performans çalışması, uygulama, yazılı yoklama ile diğer çalışmaları ders defterine yazarak ilgili yerleri imzalar.</p> <p>ı) İnceleme ve araştırma gezileri için gezi planı hazırlar. Öğrencilerin geziyle ilgili görüş ve izlenimlerini tartışıp değerlendirmelerini sağlayarak sonucu bir raporla okul müdürüne sunar.</p> <p>i) Görevlendirildikleri kurul, komisyon, ekip, öğrenci kulübü, sınıf rehberlik, toplum hizmeti çalışmalarına, millî bayram ve mahallî günlere, tören ve toplantılara, kurs ve seminerlere katılır. Çalışma takviminde belirtilen tarihlerde okulda hazır bulunur ve verilen görevleri yapar.</p> <p>j) Öğretmenler Kurulu, zümre öğretmenler kurulu ve diğer kurul toplantılarına</p>

	<p>katılır ve kendilerine verilen görevleri yerine getirir.</p> <p>k) Alanıyla ilgili bilimsel ve teknolojik yenilikleri izleyerek bunları eğitim ve öğretime yansıtır.</p> <p>l) İhtiyaç duyulan ders araç, gereç ve materyallerinin temini için okul yönetimiyle iş birliği yapar. Sorumluluğuna verilen ders araç, gereç ve materyallerinin amacı doğrultusunda güvenli bir şekilde kullanılmasını ve korunmasını sağlar.</p> <p>m) Elektronik ortamda yürütülen işlemlerden kendisi ve görev alanıyla ilgili kayıtları takip eder, yeni bilgi girişi ve güncelleme işlemlerini yapar. Onay gerektiren belgeleri müdüre sunar.</p> <p>n) Öğrencinin davranış ve başarı durumları konusunda velilerle iş birliği yapar.</p> <p>o) İzinli sayıldıkları sürede bulunacakları adres ve iletişim bilgilerini okul yönetimine bildirirler.</p> <p>ö) Okul yönetimince belirlenip kendisine verilen nöbet görevini yerine getirir.</p> <p>p) Müdür tarafından verilen görevin gerektirdiği diğer görev ve sorumlulukları yerine getirir.</p>
<b>YARDIMCI HİZMETLER PERSONELİ</b>	<p><b>29/08/2009 Tarih ve 27334 sayılı Okul Öncesi Eğitim Kurumları Yönetmeliğinin 33. Maddesi gereği Yardımcı Personelin görevleri;</b></p> <p>Okul binası ve okuldaki eşyaların temizlik ve bakımını yapar. Okula gelengiden çeşitli malzeme ve araç gerecin gerekli yerlere taşır ve yerleştirir. Okul yönetimince yapılacak planlama ve iş bölümüne göre her türlü yazı ve dosyanın dağıtılması ve toplanmasını sağlar. Okul bahçesinin ve bahçe araç gerecinin temizlik ve bakım işleri, Temizlik eylem planına göre çalışmaların düzenli olarak yürütülmesini sağlar.</p> <p>Girişte öğrencileri karşılar, çıkışta çocukların velilere teslim edilmesini sağlar.</p>

## 2.7.2. Teknolojik Düzey

**Tablo18.TeknolojikAraç-GereçDurumu**

<b>Akıllı Tahta Sayısı</b>	8	<b>TV Sayısı</b>	2
<b>Masaüstü Bilgisayar Sayısı</b>	24	<b>Yazıcı Sayısı</b>	4
<b>Taşınabilir Bilgisayar Sayısı</b>	-	<b>Fotokopi Makinası Sayısı</b>	1
<b>Projeksiyon Sayısı</b>	3	<b>İnternet Bağlantı Hızı</b>	50 mbps

**Tablo19.FizikiMekânDurumu**

Okul Bölümleri		Özel Alanlar	Var	Yok
Okul Kat Sayısı	3	Çok Amaçlı Salon	+	
Derslik Sayısı	5	Çok Amaçlı Saha		+
Derslik Alanları (m2)	245 m2	Kütüphane		+
Kullanılan Derslik Sayısı	4	Fen Laboratuvarı	+	
Şube Sayısı	4	Bilgisayar Laboratuvarı	+	
İdari Odaların Alanı (m2)	40 m2	İş Atölyesi		+
Öğretmenler Odası (m2)	28 m2	Beceri Atölyesi		+
Okul Oturum Alanı (m2)	28 m2	Pansiyon		+
Okul Bahçesi (Açık Alan)(m2)	1715 m2	Spor Salonu		+
Okul Kapalı Alan (m2)	350 m2			
Sanatsal, bilimsel ve sportif amaçlı toplam alan (m <sup>2</sup> )	98 m2			
Kantin (m2)	–			
Tuvalet Sayısı	11			
Rehberlik Odası	–			
Hizmetli Odası	5m2			
Mescit	4 m2			

### 2.7.3. Mali Kaynaklar

Kurumun mali kaynakları, bütçe büyüklüğü, döner sermaye, okul-aile birliği gelirleri, kantin vb. gelirler ve harcama kalemleri ortaya konulur. Bütçe işlemlerinin kim tarafından yürütüldüğü belirtilir. Enflasyon oranı da dikkate alınarak plan dönemi boyunca gerçekleşecek kaynak artışı tahmini olarak belirlenir.

**Tablo20.KaynakTablosu**

Yıllar	Gelir Miktarı	Gider Miktarı
2021	1077.88	500
2022	2182.88	1650
2023	38404.88	37872

## 2.7.4 İstatistiki Veriler

Tablo21. Öğrenci Sayıları /Taşıma/Kaynaştırma Öğrencisi Tablosu

SINIFI	2021		2022		2023	
	Kız	Erkek	Kız	Erkek	Kız	Erkek
5/A	14	12	10	7	6	6
6/A	13	7	12	8	8	5
7/A	11	13	16	13	10	9
8/A	11	5	14	5	14	8
Toplam	49	37	52	33	38	28
Genel toplam	86		85		66	
Taşıma kapsamındaki öğrenci sayısı	14		13		15	
Kaynaştırmaya Tabi Öğrenci Sayısı	2		3		4	

Tablo22. DYK ya Başvuru Yapan Öğretmen/Öğrenci Sayıları Tablosu

	2021	2022	2023
DYK ya Başvuru Yapan Öğrenci Sayısı	0	50	50
DYK Açılan Ders Sayısı	0	4	5
DYK da Görev Alan Öğretmen Sayısı	0	4	6

Tablo23. LGS /İOKBS Başarısı/ Sınıfını Doğrudan Geçen ve Sınıf Tekrarı Yapan/

Öğrenci Sayıları Tablosu

	2021	2022	2023
LGS Ortalaması	221,106	288,2	236,58
İOKBS de Başarı Sağlayan Öğrenci Sayısı	0	0	1
Sınıfını Doğrudan Geçen Öğrenci Sayısı	84	85	49
Sınıf Tekrarı Yapan Öğrenci Sayısı	2	2	2

**Tablo24. Okulun Sosyal, Sportif ve Kültürel Etkinlikleri Tablosu**

	2021	2022	2023
Okulda Kurulan Sosyal Kulüp Sayısı	4	5	5
Okulda Sosyal Kulüplerin Yaptığı Proje Sayısı	0	0	3
Okulda Kutlanan Belirli Gün ve Haftalar	20	22	22
Okulda Düzenlenen Gezi Sayısı	1	1	3
Okulda Katılım Sağlanan Sportif Müsabaka Sayısı	4	4	4
Okulda Ödül Alınan Sportif Müsabaka Sayısı ve Derecesi	1 Adet ikincilik ödülü	1 Adet birincilik, 1 Adet ikincilik ödülü	1 Adet birincilik, 1 Adet ikincilik Ödülü

**Tablo25. Okulun Engelli Bireyler İçin Fiziki Durum Tablosu**

	2021	2022	2023
Okulda Bulunan Engelli Öğrenci Sayısı	0	0	0
Okulda Bulunan Engelli Rampası Sayısı	1	1	1
Okulda Bulunan Engelli WC Sayısı	0	0	0
Okulda Bulunan Engelli Asansörü Sayısı	0	0	0

**Tablo26. Okulun Ulusal ve Uluslar Arası Projelere Katılım Tablosu**

	2021	2022	2023	Toplam
Katılım Sağlanan TEKNOFEST Projesi Sayısı	0	0	0	0
Katılım Sağlanan TÜBİTAK- 4006 Projesi Sayısı	0	0	0	0
Katılım Sağlanan Ortaokul-TEMA Projesi Sayısı	0	0	0	0
Katılım Sağlanan ERASMUS+ Projesi Sayısı	0	0	1	1
Katılım Sağlanan ETWİNNİNG Projesi Sayısı	0	0	0	0

## 2.8. ÇEVRE ANALIZI (PESTLE)

PESTLE analizi ile Atatürk Ortaokulu üzerinde etkili olan veya olabilecek politik, ekonomik, sosyokültürel, teknolojik, yasal ve çevresel dış etkenlerin tespit edilmesi amaçlanmıştır. Müdürlüğü etkileyen ya da etkileyebilecek değişiklik ve eğilimlerin sınıflandırılması bu analizin ilk aşamasını oluşturmaktadır. Aşağıdaki matriste PESTLE unsurları içerisinde gerçekleşmesi muhtemel olan hususlar ile bunların oluşturacağı potansiyel fırsatlar ve tehditler ortaya konulmaktadır.

Tablo27.PESTLE-Analiz Tablosu

Etkenler	Tespitler	İdareye Etkisi		Ne Yapılmalı?
		Fırsatlar	Tehditler	
Politik Nedenler	Ülkemizde yaşanan göç hareketleri sonucu okulumuzda bulunan yabancı uyruklu öğrenciler	Bakanlığımızın, Ortaya çıkan sorunların çözümü için gerekli Uygulamaları yürürlüğe koymuş olması.	Kitlesel göç yaşanmış olması nedeniyle ilçemizde mevcut göç sayısının fazla olması	Okulumuzda geçici koruma altında bulunan yabancı Uyruklu çocukların eğitim ve öğretime erişim imkânlarının artırılması ile ilgili Bakanlığımızca öngörülen faaliyetlerin hiçbir aksaklığa meydan vermeden yürütülmesi
Ekonomik Nedenler	Okulların Maddi İmkânlarının Standart Olmaması	Bakanlığımızın, okullar ve bölgeler arasında var olan mali kaynak, eğitim donanımı ile fiziki imkânlar açısından farklılıkların azaltılması ile ilgili hedeflerinin olması	Sivil toplumun eğitime finansal katkısının yetersizliği, Bölgeler arası ekonomik gelişmişlik farklılığı	Eğitime aktarılan kaynakların verimli ve etkin kullanılması
Sosyal Kültürel Nedenler	Okullarımız da yabancı uyruklu göç sebebiyle yaşanan uyum sorunu	Kitlesel göç ile gelen bireylerin topluma uyumu için oluşturulan politika ve programlar olması	Göç ile gelen örgün eğitim çağındaki nüfusun dil problemi, yetişkinlerin topluma uyumu	İlçemizde geçici koruma altında bulunan yabancı çocukların eğitim ve öğretime erişim imkânlarının artırılması.
	Çevrenin, eğitim öğretimin kalitesine ilişkin olumsuz algısı	Bakanlığımız ve koordinesinde, eğitimde kalite ve niteliğin artmasına yönelik çalışmalar olması	Çevrenin, eğitim öğretim kalitesine ilişkin beklenti ve algısının farklı olması	Öğrencilerin bilimsel, kültürel, sanatsal ve sportif faaliyetlere katılımının artırılması ; Özel eğitime ihtiyacı olan öğrencilere yönelik hizmetlerin kalitesinin artırılması



Etkenler	Tespitler	İdareye Etkisi		Ne Yapılmalı?
		Fırsatlar	Tehditler	
Teknolojik Etkenler	Teknolojik gelişmelerin hızlı olması	Eğitim öğretim faaliyetlerinde ihtiyaca göre alt yapı sistem ve donanımların Geliştirilmesi ve kullanılması	Hızlı ve değişken teknolojik Gelişmelere zamanında ayak uydurulmanın zorluğu, öğretmenler ile öğrencilerin teknolojik cihazları kullanma becerisinin istenilen düzeyde olmaması, öğretmen ve öğrencilerin okul dışında teknolojik araçlara erişiminin yetersizliği	Eğitim ve öğretimde teknolojinin etkin kullanımının artırılması; eğitimde teknoloji kullanımına yönelik öğretmen eğitiminin yapılması ; teknolojiye erişimin sağlanması amacıyla altyapı, bakım, onarım ve donanım çalışmalarına devam edilmesi
Legal Etkenler	Mevzuat değişiklikleri	Mevzuat değişikliklerine uyum sağlamada çalışanların yetkin olması	Değişen mevzuatı uyumlaştırmak içinsürenin sınırlı oluşu	Mevzuat değişikliklerinin sıkı takip edilmesi, gerekli hallerde personele bilgilendirme toplantıları yapılması
Ekolojik (Çevresel) Nedenler	Çevrecilik algısı	Yerel yönetimlerin ekolojik dengeyi korumaya yönelik farkındalığı	Toplumun, ekolojik dengenin korunmasıve bununla ilgili kişisel sorumlulukları mız hakkında yeterince duyarlı olmayışı	Ekolojik dengeyi korumaya yönelik çalışmalar ve eğitimlerin toplum,yerel yönetim, STK'ların desteğini alarak devam edilmesi

## 2.9. GZFT (GÜÇLÜ, ZAYIF, FIRSAT, TEHDİT) ANALİZİ

Okulumuzun temel istatistiklerinde verilen okul künyesi, çalışan bilgileri, bina bilgileri, teknolojik kaynak bilgileri ve gelir gider bilgileri ile paydaş anketleri sonucunda ortaya çıkan sorun ve gelişime açık alanlar iç ve dış faktör olarak değerlendirilerek GZFT tablosunda belirtilmiştir. Dolayısıyla olguyu belirten istatistikler ile algıyı ölçen anketlerden çıkan sonuçlar tek bir analizde birleştirilmiştir. Kurumun güçlü ve zayıf yönleri donanım, malzeme, çalışan, iş yapma becerisi, kurumsal iletişim gibi çok çeşitli alanlarda kendisinden kaynaklı olan güçlülükleri ve zayıflıkları ifade etmektedir ve ayrımda temel olarak okul müdürü/müdürlüğü kapsamında bakılarak iç faktör ve dış faktör ayrımı yapılmıştır.

**Tablo28. GZFT Listesi**

GÜÇLÜ YÖNLER		
EĞİTİM - ÖĞRETİME ERİŞİM	EĞİTİM VE ÖĞRETİMDE KALİTE	KURUMSAL KAPASİTE
1-Okulumuzun normal eğitim yapıyor olması (09:00-15:20)	1- Temizlik ve hijyeni Beyaz bayrak, okulum temiz ve ile tescillemiş olması.	1-Derslik başına düşen öğrenci sayısının Türkiye ortalamasının altında olması
2- İlçe düzeyinde birçok ödül almış olması.	2- Bilgi ve iletişim teknolojilerinin eğitim ve öğretim süreçlerinde etkin kullanılması	2-Öğretmen başına düşen öğrenci ortalamasının Türkiye ortalamasının altında olması
3- Sınıf mevcutlarının az olması sebebiyle her öğrenciyle sağlıklı iletişim kurulabilmesi.	3-Öğrencilerin sosyal etkinliklere katılım isteğinin çok olması	3-Öğrenci kayıt bölgemizin PESTLE analizine veri sağlayan bütün değişkenler açısından biliniyor olması.
4- Veli ve öğrencilerde okula duyulan güven duygusun yüksek olması.	4-Sosyal ve Sportif faaliyetlerde alınan ödüllerin olması	4- FATİH projesi kapsamında etkileşimli tahtaların kurulması
5- Okul idarecilerinin okulla aynı ilçede ikamet etmesi	5-Okulda destekleme ve yetiştirme kurslarının açılması	5-Öğretmen kadromuzun genç ve dinamik olması
6- Okul kayıt alanındaki yabancı uyruklu öğrencilerin kayıt altına alınarak okula devamlarının sağlanması	6- Davranışları Değerlendirme Kuruluna sevk edilen öğrenci oranının düşük seviyede olması	6- Paydaş beklenti ve görüşlerinin dikkate alınması.
		7-Öğrencilerin sosyo-ekonomik durumlarının benzer olması.
		8- Okul bahçemizin yeterli alana sahip olması
		9-Okulda güvenlik kamerası bulunması

<b>ZAYIF YÖNLER</b>		
<b>EĞİTİM - ÖĞRETİME ERİŞİM</b>	<b>EĞİTİM VE ÖĞRETİMDE KALİTE</b>	<b>KURUMSAL KAPASİTE</b>
1-Öğretmenlerin büyük kısmının ilçe dışında ikamet etmesi	1-LGS'na yönelik öğrenci başarısının düşük olması.	1- Okulun kapalı spor salonu olmaması
2- Yabancı uyruklu öğrenci velilerinin öğrencinin okula devamı konusunda ilgisiz olması ve dil probleminden dolayı iletişim zorluğu yaşanması.	2- Akademik başarısı düşük öğrenci velilerinin ilgisizliği.	2-Eğitim kadrosunun tecrübesiz olması.
3-Özel eğitime ihtiyacı olan öğrenci velilerimizin bu konuda bilinçli davranmaması.	3- Yüksek Lisans, doktora yapan personel oranının düşük oluşu.	3-OAB İmkânlarının sınırlı olması.
4- Velilerin sosyo-ekonomik düzeyinin genelde düşük olması.	4- Akademik başarılarının düşük olması	4- Taşınmalı öğrenci velileri ile sınırlı iletişim kurulması.
5- Bölgemizdeki parçalanmış aile yapısının fazlalığı.	5- Uluslararası ve ülke genelinde yapılan proje ve yarışmalara katılımın az olması.	5- Çok amaçlı salonun tam bir donanıma sahip olamaması.
	6- Eğitim-öğretim faaliyetleri için ayrılan bütçe imkanlarının kısıtlı olması.	6-Özel eğitim hizmeti alacak öğrenciler için ayrı bir bölümün olmaması

**Tablo29.GZFTStratejileri**

<b>FIRSATLAR</b>		
<b>EĞİTİM ÖĞRETİME ERİŞİM</b>	<b>EĞİTİM VE ÖĞRETİMDE KALİTE</b>	<b>KURUMSAL KAPASİTE</b>
1-Büyükşehir Belediyesine talepte bulunulması halinde imkanlarından faydalanılması.	1-Okulun zorunlu hizmet bölgesinde olması.	1- Teknolojik gelişmelerin takip edilmesi ve okulumuzda kullanılabilmesi.
2- Okulun yerel halk ile olumlu ilişkiler içerisinde olması	2- Yönetim kadrosunun kıdemli ve yönetim tecrübesine sahip olması.	2- Öğretmen kadromuzun genç ve dinamik olması
3- Okulda yetiştirme kurslarının açılması	3-Eğitim kadrosunun tamamının kadrolu olması.	3-Bölgemizde hayırsever gönüllülerin olması
4- Dilek, istek, beklenti ve şikâyetleri iletecek güçlü kanalların olması ve kayıt altına alınması.	4-Okul bazında sportif etkinliklere katılımın yüksek olması.	4- Okulumuzun web sitesinin ve instagram hesabının güncel tutulması
5- Öğrenci, veli sayısının az olması sebebiyle öğretmenlerin velileri ve öğrencileri iyi tanımaları		5- Okulumuz bahçesinde yeşil alanın olması

TEHDİTLER		
EĞİTİM ÖĞRETİME ERİŞİM	EĞİTİM VE ÖĞRETİMDE KALİTE	KURUMSAL KAPASİTE
1-Özel eğitim desteği alan öğrencilere karşı yeterli bilgi ve farkındalığa sahip velilerin az olması.	1-Ortaöğretime geçişteki sınavın getirdiği kaygılar.	1- İlçe merkezinin göç vermesinden dolayı okul mevcudunun sürekli düşmesi ve okulun kapanma tehlikesi ile karşı karşıya kalması.
2- Okulun bulunduğu bölgede öğretmenlerin ikamet etmemesi	2-Öğrencilerde oluşan internet, oyun vb. bağımlılıklar.	2- İlçe merkezi dışında ikamet eden halkın ekonomik düzeyinin vasat olmasından dolayı öğrenim çağındaki çocukların ev işlerinde, tarla işçiliğinde ve bahçe işlerinde kullanılması.
3-İlçemizdeki cuma pazarının getirdiği devamsızlık sorunu.	3-Kitap okumaya olan yönelimin düşük olması, bu konuda aile desteğinin yetersiz olması.	3- Okul personeli arasında Güvenlik Görevlisi kadrosunu olmaması
4-Parçalanmış aile yapısının bölgede fazla olması.	4-Okulun il ve ilçe merkezine uzak olması.	4- İlçemizde hayvan barınağı olmadığı için sokak köpeklerinin öğrencilerin okula geliş ve gidişlerini zorlaştırması
5-Sosyo-ekonomik düzeyi düşük veli sayısının çok olması.	5-Akademik başarısı düşük öğrenci velilerinin ilgisizliği	5-Sosyal medyanın ve televizyonun olumsuz etki ve yönlendirmelerinden öğrencilerimizin etkilenmesi.
6-Okulumuzun yapılan İSG denetimlerinde elektrik, su, kalorifer tesisatları, pencereleri, yangın ikaz ve söndürme sistemleri, engellilere yönelik fiziki yapı, depreme dayanıklılık konusunda eksiklikleri olması.	6-Öğrencilerin çoğunun kendine ait çalışma odasının olmaması.	

## 2.10. TESPİT VE İHTİYAÇLARIN BELİRLENMESİ

Durum analizi çerçevesinde gerçekleştirilen tüm çalışmalardan elde edilen veriler; paydaş anketleri, toplantı tutanakları vs. göz önünde bulundurularak özet bir bakış geliştirilmiştir.

**Tablo30.TespitveİhtiyaçlarıBelirlenmesi**

Durum Analizi Aşamaları	Tespitler	İhtiyaçlar
<b>Uygulanmakta Olan Stratejik Planın Değerlendirilmesi</b>	- İzleme ve değerlendirme çalışmalarında eksiklikler saptanmıştır.	- İzleme ve değerlendirme için etkin bir sistem kurulması
<b>Paydaş Analizi</b>	- Aileler ile iletişim ve iş Birliği yetersizdir.	-Aileler ile ilişkileri güçlendirecek Bir ekosistemin kurulması
<b>Okul İçi Analiz</b>	- Öğrencilerin öğrenme stilleri arasında en yüksek olan (% 80) sosyal öğrenmedir. - Okulumuzun yapılan İSG denetimlerinde elektrik, su, kalorifer tesisatları, pencereleri, yangın ikaz ve söndürme sistemleri, engellilere yönelik fiziki yapı, depreme dayanıklılık konusunda eksiklikleri görülmüştür.	- İşbirlikçi öğretim tekniklerine ağırlık verilmesi - Okulumuzun elektrik, su, kalorifer tesisatları, pencereleri, yangın ikaz ve söndürme sistemlerinin, engellilere yönelik fiziki yapının, depreme dayanıklılık konusunda eksikliklerinin giderilmesi

# 3.Bölüm

## Geleceğe Bakış



## 3. GELECEĞE BAKIŞ

Okul Müdürlüğümüzün Misyon, vizyon, temel ilke ve değerlerinin oluşturulması kapsamında öğretmenlerimiz, öğrencilerimiz, velilerimiz, çalışanlarımız ve diğer paydaşlarımızdan alınan görüşler, sonucunda stratejik plan hazırlama ekibi tarafından oluşturulan Misyon, Vizyon, Temel Değerler; Okulumuz üst kuruluna sunulmuş ve üst kurul tarafından onaylanmıştır.

### 3.1. VİZYONUMUZ

Geleceği inşa edecek, rekabetçi nesillerin yetiştirilmesine katkı sunmak.

### 3.2. MİSYONUMUZ

**Ülkemiz ve İnsanlığın Ortak Geleceği İçin Öğrencilerimizi:**

- Milli ve manevi değerlerle beraber, insanlık ve demokrasinin evrensel değerlerini içselleştirmiş;
- Düşünme, anlama, araştırma ve sorun çözme yetkinliği gelişmiş;
- Bilgi toplumunun gerektirdiği bilgi ve becerilerle donanmış;
- İletişime ve paylaşımına açık, doğaya, çevreye duyarlı, yaşam becerileri gelişmiş;
- Özgüveni, öz saygısı, hak, adalet ve sorumluluk bilinci yüksek;
- Gayretli, girişimci, yaratıcı, yenilikçi, barışçı, yüksek karakterli, sağlıklı ve mutlu bireyler olarak yetiştirmek.

### 3.3. TEMEL DEĞERLERİMİZ

- 1- Atatürk ilke ve İnkılâplarına bağlı olmak,
- 2- Dürüst ve güvenilir olmak,
- 3- Saygılı ve hoşgörülü olmak,
- 4- Etik ve ahlaki değerlere bağlı olmak,
- 5- Paylaşımçı ve yardımsever olmak,
- 6- İş birliği ve dayanışmaya inanmak,
- 7- Fırsat ve imkân eşitliği sunmak,
- 8- Eşit, adil ve tarafsız davranmak,
- 9- Hizmette kalite ve verimliliği esas almak,
- 10- Ulusal ve evrensel değerleri yaşatmak,

# 4. Bölüm

**Amaç, Hedef Ve Performans  
Göstergesi İle Stratejilerin  
Belirlenmesi**





## 4. AMAÇ, HEDEF VE PERFORMANS GÖSTERGESİ İLE STRATEJİLERİN BELİRLENMESİ

### 4.1. TEMA I: EĞİTİM VE ÖĞRETİME ERİŞİM VE KATILIM

<b>Amaç1</b>	Öğrencilerin eğitim öğretime etkin katılımlarıyla donanımlı olarak bir üst öğrenime geçişi sağlanacaktır.
<b>Hedef1.1</b>	Öğrenme kayıpları önleyici çalışmalar yapılarak azaltılacaktır.

Performans Göstergeleri	Hedef Etkisi*	Başlangıç Değeri	2024	2025	2026	2027	2028	İzleme Sıklığı	Rapor Sıklığı
<b>PG1.1.1</b> Bir eğitim ve öğretim yılında destekleme ve yetiştirme kurslarına kayıt yaptıran öğrenci oranı (%)	30	1	5	7	8	9	10	6 Ay	1 Yıl
<b>PG1.1.2</b> Destekleme ve yetiştirme kurslarına devam eden öğrencilerin katılım sağladığı derslerin not ortalaması	20	62,41	62,45	62,50	62,55	62,60	62,65	6 Ay	1 Yıl
<b>PG1.1.3</b> 20 gün ve üzeri özürsüz devamsızlık yapan öğrenci oranı (%)	25	7,69	7,5	7,2	7	6,8	6,5	6 Ay	1 Yıl
<b>PG1.1.4</b> 20 gün ve üzeri özürlü devamsızlık yapan öğrenci oranı (%)	25	11,76	11,70	11,68	11,65	11,63	11,60	6 Ay	1 Yıl
<b>Koordinatör Birim</b>	Okul idaresi								
<b>İş birliği Yapılacak Birimler</b>	Şube Rehber Öğretmeni								
<b>Riskler</b>	a-Öğrencilerin okula devamının sağlanması hususunda okul-aile iş birliğinin yetersiz kalması b-Öğrenme kayıplarının telafi edilmesi amacıyla düzenlenen mekanizmaların yetersiz kalması								
<b>Stratejiler</b>	S1 Öğrencilerin genel derslerdeki kazanım eksiklikleri tespit edilerek destekleme ve yetiştirme kurslarıyla akademik yeterliklerinin artırılması sağlanacaktır. S2 Dijital platformlar aracılığıyla öğrencilerin tamamlayıcı ve destekleyici eğitim almaları sağlanacaktır. S3 DYK'lara yönelik ders içeriklerine katkı sağlayacak etkinlik, okuma vb aktivitelerin zenginleştirilmesi sağlanacaktır. S4 DYK içerikleri öğrencinin hazır bulunuşluk seviyesi dikkate alınarak hazırlanacaktır. S5 Öğrencilerin devamsızlık nedenleri tespit edilerek devamsızlığa neden olan etmenler giderilecektir.								
<b>Maliyet Tahmini</b>	<b>53.724 TL</b>								
<b>Tespitler</b>	a-Destekleme ve Yetiştirme Kursları'nda devamsızlık oranının ve kapanan kurs sayısının fazla olması b-Öğrenme kayıplarını önlemeye yönelik mekanizmaların yetersiz kalması								
<b>İhtiyaçlar</b>	a-Devamsızlığın önlenmesi ve öğrenme kayıplarının giderilmesi için rehberlik sisteminin geliştirilmesi b-Öğrenciler üzerinde sınav baskısı oluşturmayacak bir geçiş sistemi c-Öğrenme kayıplarını telafi edecek güçlü mekanizmalara ihtiyaç duyulması								

## 4.2. TEMA II: EĞİTİM VE ÖĞRETİMDE KALİTE

<b>Amaç2</b>	Öğrencilere medeniyetimizin ve insanlığın ortak değerleriyle çağın gereklerine uygun bilgi, beceri, tutum ve davranışlar kazandırılacaktır.
<b>Hedef2.1</b>	Öğrencilerin akademik başarılarıyla birlikte tasarım ve girişimcilik yönlerini artırmaya yönelik bütüncül çalışmalar yürütülecektir.

Performans Göstergeleri	Hedefe Etkisi*	Başlangıç Değeri	2024	2025	2026	2027	2028	İzleme Sıklığı	Rapor Sıklığı
PG 2.1.1Matematik dersi yıl sonu puanı ortalaması	15	53,70	53,75	53,80	53,85	53,90	54,00	6 Ay	1 Yıl
PG 2.1.2Türkçe dersi yıl sonu puanı ortalaması	15	62,47	62,50	62,55	62,60	62,65	62,70	6 Ay	1 Yıl
PG 2.1.3Fen Bilimleri dersi yıl sonu puanı ortalaması	15	58,31	58,40	58,45	58,50	58,55	58,60	6 Ay	1 Yıl
PG 2.1.4Sosyal Bilimler dersi yıl sonu puanı ortalaması	15	69,90	70,00	70,30	70,40	70,50	70,55	6 Ay	1 Yıl
PG 2.1.5Yabancı dil dersi yıl sonu puanı ortalaması	15	67,69	67,70	67,75	67,80	67,85	67,90	6 Ay	1 Yıl
PG 2.1.6Öğrenci başına okunan kitap sayısı	15	3	4	5	6	7	8	6 Ay	1 Yıl
PG 2.1.7Okulun katılım sağladığı ulusal ve uluslararası proje sayısı	10	1	2	3	4	5	6	6 Ay	1 Yıl
<b>Koordinatör Birim</b>	Okul idaresi								
<b>İşbirliği Yapılacak Birimler</b>	Şube Rehber Öğretmeni								
<b>Riskler</b>	a-Öğrencilerin okula devamının sağlanması hususunda okul-aile iş birliğinin yetersiz kalması b-Öğrenme kayıplarının telafi edilmesi amacıyla düzenlenen mekanizmaların yetersiz kalması								
<b>Stratejiler</b>	S1 Öğrencilerin kazanım eksiklikleri tespit edilerek destekleme ve yetiştirme kurslarıyla akademik yeterliklerinin artırılması sağlanacaktır. S2 Öğrencilerin kompozisyon, resim, şiir vb. yarışmalara katılımları teşvik edilecek, okul içerisinde yapılan yarışmalarda öğrencilerin ödüllendirilmesi sağlanacaktır. S3 Okul kütüphanesi zenginleştirilecek, öğrencilerin kitap okumasını teşvik edecek etkinlikler düzenlenecektir. S4 Öğrencilerin yerel, ulusal ve uluslararası proje ve yarışmalara katılmaları teşvik edilecektir. S5 Öğrencilerin ortaokul 5.sınıflarda yabancı dil ağırlıklı eğitim almaları sağlanacaktır.								
<b>Maliyet Tahmini</b>	<b>107.447 TL</b>								
<b>Tespitler</b>	a-Destekleme ve Yetiştirme Kursları'nda devamsızlık oranının ve kapanan kurs sayısının fazla olması b-Öğrenme kayıplarını önlemeye yönelik mekanizmaların yetersiz kalması								
<b>İhtiyaçlar</b>	a-Devamsızlığın önlenmesi ve öğrenme kayıplarının giderilmesi için rehberlik sisteminin geliştirilmesi b-Öğrenciler üzerinde sınav baskısı oluşturmayacak bir geçiş sistemi c-Öğrenme kayıplarını telafi edecek güçlü mekanizmalara ihtiyaç duyulması								

<b>Amaç 3</b>	Ortaokul kademesinde öğrencilerin kaliteli eğitime erişimleri fırsat eşitliği temelinde artırılarak bilişsel, duyuşsal ve fiziksel olarak çok yönlü gelişimleri sağlanacak ve temel hayat becerilerini edinmiş öğrenciler yetiştirilecektir.
<b>Hedef 3.1</b>	Öğrencilerin bilimsel, kültürel, sanatsal, sportif ve toplum hizmeti alanlarında ders dışı etkinliklere katılım oranı artırılabacaktır

Performans Göstergeleri	Hedef Etkisi*	Başlangıç Değeri	2024	2025	2026	2027	2028	İzleme Sıklığı	Rapor Sıklığı
<b>PG 3.1.1</b> Okulda bir eğitim ve öğretim döneminde bilimsel, kültürel, sanatsal ve sportif alanlarda en az bir faaliyete katılan öğrenci oranı (%)	20	69,7	70	71	72	73	74	6 Ay	1 Yıl
<b>PG 3.1.2</b> Bir eğitim ve öğretim yılında en az iki sosyal sorumluluk ve toplum hizmeti çalışmalarına katılan öğrenci oranı (%)	20	1,2	1,3	1,4	1,5	1,6	1,7	6 Ay	1 Yıl
<b>PG 3.1.3</b> Bir eğitim ve öğretim yılında yerel, ulusal ve uluslar arası proje, yarışma vb. etkinliklere katılan öğrenci oranı (%)	20	3,1	3,2	3,3	3,4	3,5	3,6	6 Ay	1 Yıl
<b>PG 3.1.4</b> Okulda bir eğitim ve öğretim yılında geleneksel çocuk oyunları alt başlığında en az bir faaliyete katılan öğrenci oranı (%)	20	0	30	40	50	60	70	6 Ay	1 Yıl
<b>PG 3.1.5</b> Okulda bir eğitim ve öğretim yılında geleneksel çocuk oyunlarına yönelik olarak düzenlenen alan/ mekan sayısı.	20	1	2	3	4	5	6	6 Ay	1 Yıl
<b>Koordinatör Birim</b>	Okul idaresi								
<b>İş birliği Yapılacak Birimler</b>	Şube Rehber Öğretmeni, Ders Öğretmenleri								
<b>Riskler</b>	a-Okul dışı sosyal etkinliklere öğrenci katılımında güvenlik riskinin var olması b-Mali ihtiyaçların teminindeki kaynak yetersizliği c-Dezavantajlı bölgelerde sosyal etkinliklerin uygulanmasına yönelik zorluklar d-Okul/kurumlarımızdaki personelin motivasyon eksikliği. e-Öğretmenlerin teknoloji kullanım becerilerindeki eksiklikler.								
<b>Stratejiler</b>	S1 Her bir öğrencinin bir kulüp faaliyetinde aktif olarak yer alması sağlanarak kulüp faaliyetlerinin etkinliği artırılabacaktır. S2 Öğrencilerin seviyelerine uygun olarak toplumsal sorunların çözümüne katkı sağlamak ve farkındalık oluşturmak amacıyla afet ve acil durum, çevre, eğitim, spor, kültür ve turizm, sağlık ve sosyal hizmetler alanlarında toplum hizmeti faaliyetlerine katılımları artırılabacaktır. S3 Okul bünyesinde yarışmalar düzenlenecektir. S4 Diğer kurum ve kuruluşlarla iş birliği içerisinde yürütülen bilimsel, sosyal, kültürel, sanatsal ve sportif alanlardaki faaliyetler artırılabacaktır. S5 Okul bahçeleri çocukların geleneksel oyunlarla vakit geçirmelerini sağlayacak ve gelişimlerini destekleyecek şekilde etkin olarak kullanılacaktır S6 Okul bünyesinde etkinlikler düzenlenecektir.								

	S7 Öğrencilerin yerel, ulusal ve uluslararası proje ve yarışmalara katılmaları teşvik edilecektir. S8 E-okul sisteminde bulunan sosyal etkinlik modülünde gerçekleştirilen etkinlikler işlenecektir. S9 Okul bahçeleri geleneksel çocuk oyunlarına yönelik düzenlenecektir. S10 Öğrenci seviyesine ve öğretim programı kazanımlarına uygun olarak geleneksel çocuk oyunları ders içi etkinliklerde kullanılacaktır. S11 Eğitim- öğretim yılı içerisinde okullarda geleneksel çocuk oyunları şenliği yapılacaktır.
<b>Maliyet Tahmini</b>	<b>47.754 TL</b>
<b>Tespitler</b>	a-Öğrencilerin öğrenme etkinliklerini destekleyecek, yenilikçi ve yaratıcı düşünme becerilerini geliştirecek fırsatların yetersiz olması b-Ailelerin akademik kaygı sebebiyle öğrencileri sosyal ve kültürel etkinliklere daha az göndermeleri c-Okulların, çevrelerinde bulunan ve öğrencilerin gelişimlerine katkı sunabilecek kurum ve kuruluşlarla yeterince etkileşim içinde olmaması d-Öğretmenlerin güncel ihtiyaçlar doğrultusunda öğretim yöntem ve tekniklerini güncel tutma konusundaki eksiklikleri e-Öğretimde teknoloji kullanımı konusunda öğretmen yetkinliklerinin istenilen düzeyde olmaması
<b>İhtiyaçlar</b>	a-İlgili kurum ve kuruluşlarla işbirliğinin artırılması b-Öğrencilerin sosyal, sportif, kültürel açıdan fırsat eşitliği temelinde desteklenme ihtiyacı c-Öğrencileri sosyal, sportif, kültürel faaliyetlere yönlendirecek teşvik mekanizmalarının güçlendirilmesi d-Okul bahçelerinde ve diğer eğitim ortamlarında geleneksel oyun alanı ihtiyacı e-Öğretmenlerin proje tabanlı öğretim hakkında bilgilendirilmesi f-Öğretmenlerin eğitimde teknoloji kullanımı konusunda yeterliliklerinin artırılması g-Okul yöneticilerinin öğretmenleri eTwinning Platformunu kullanmaya ve proje üretmeye teşvik etmesi

### 4.3. TEMA III: KURUMSAL KAPASİTE

<b>Amaç 4</b>	<b>Eğitim ortamlarının fiziki imkânları geliştirilecektir.</b>
<b>Hedef 4.1</b>	Temel eğitimde okulların niteliğini arttıracak uygulamalara ve çalışmalara yer verilmesi sağlanacaktır.

Performans Göstergeleri	Hedef Etkisi*	Başlangıç Değeri	2024	2025	2026	2027	2028	İzleme Sıklığı	Rapor Sıklığı
<b>PG 4.1.1</b> İyileştirilen fiziki mekân sayısı.	100	0	2	3	4	5	6	6 Ay	1 Yıl
<b>Koordinatör Birim</b>	İlçe Milli Eğitim Müdürlüğü								
<b>İşbirliği Yapılacak Birimler</b>	Okul İdaresi								
<b>Riskler</b>	a-Mali ihtiyaçların teminindeki kaynak yetersizliği b-Taşımali merkezi okul olma sebebi ile tadilat esnasında taşımali öğrencilerin taşıma uygulanmasına yönelik zorluklar c-Tadilat esnasında ikili eğitim uygulanmasına yönelik zorluklar d- Tadilat esnasında ikili eğitim uygulanmasından dolayı okul eşyalarının taşınmasına yönelik zorluklar								
<b>Stratejiler</b>	S1 Fiziki mekânların (derslikler, spor salonu, kütüphaneler, atölyeler vb.) iyileştirilmesi için kamu idareleri, belediyeler ve işverenlerle iş birlikleri yapılacaktır.								
<b>Maliyet Tahmini</b>	<b>125.355 TL</b>								

<b>Tespitler</b>	a-Öğrencilerin öğrenme etkinliklerini destekleyecek, yenilikçi ve yaratıcı düşünme becerilerini geliştirecek okul ortamının yetersiz olması b-Okulun karot örneği sonucu deprem güçlendirmesi kararı alınması c-Okulun su deposu, çatı, WC, pencere, elektrik, su, kalorifer sisteminin eski olması ve güvenli olmaması d-Okulun fiziki şartlarının engelliler için uygun olmaması e-Okulun yangın, deprem, yıldırım düşmesi gibi afetlerde yeterli donanımının olmaması
<b>İhtiyaçlar</b>	a-Okulun su deposu, çatı, iç ve dış boyası, WC lerin, pencerelerin elektrik, su, kalorifer sisteminin yenilenme ihtiyacı b-Okulun engelli asansörü, engelli WC ihtiyacı c-Okulun kolonlarında güçlendirme yapılması ihtiyacı d-Okulun yangın merdiveni, yangın söndürme sistemi, yangın alarmı, paratoner, ses sistemi ihtiyacı

<b>Amaç5</b>	<b>Okulun eğitimin temel ilkeleri doğrultusunda niteliğini arttırmak amacıyla kurumsal kapasite geliştirilecektir.</b>
<b>Hedef 5.1</b>	Eğitim ve öğretimin sağlıklı ve güvenli bir ortamda gerçekleştirilmesi için okul sağlığı ve güvenliği geliştirilecektir.

<b>Performans Göstergeleri</b>	<b>Hedefe Etkisi*</b>	<b>Başlangıç Değeri</b>	<b>2024</b>	<b>2025</b>	<b>2026</b>	<b>2027</b>	<b>2028</b>	<b>İzleme Sıklığı</b>	<b>Rapor Sıklığı</b>
<b>PG 5.1.1</b> Okulda yaşanan kaza sayısı	15	5	4	3	2	1	0	6 Ay	1 Yıl
<b>PG 5.1.2</b> Bağımlılıkla mücadele ile ilgili konularda eğitim alan öğrenci ve öğretmen sayısı	15	59	60	61	62	63	64	6 Ay	1 Yıl
<b>PG 5.1.3</b> Akran zorbalığı ve siber zorbalıkla ilgili konularda eğitim alan öğretmen, öğrenci ve veli sayısı	15	0	55	60	65	68	70	6 Ay	1 Yıl
<b>PG 5.1.4</b> Sağlıklı beslenme ve obezite ile ilgili konularda verilen eğitim alan öğrenci, öğretmen ve veli sayısı	15	60	62	64	66	68	70	6 Ay	1 Yıl
<b>PG 5.1.5</b> Hijyen, gıda güvenliği, bulaşıcı hastalıklar ile ilgili konularda verilen eğitim alan öğrenci, öğretmen ve personel sayısı	15	60	62	64	66	68	70	6 Ay	1 Yıl
<b>PG 5.1.6</b> Sivil savunma eğitimlerine katılan öğrenci ve öğretmen sayısı	15	60	62	64	66	68	70	6 Ay	1 Yıl
<b>PG 5.1.7</b> Afet ve acil durum tatbikat sayısı	10	2	3	4	5	6	7	6 Ay	1 Yıl
<b>Koordinatör Birim</b>	Okul idaresi								

<b>İşbirliği Yapılacak Birimler</b>	Şube Rehber Öğretmeni, Ders Öğretmenleri, Nöbetçi Öğretmenler
<b>Riskler</b>	a-Tatbikatlarda güvenlik riskinin var olması b-Mali ihtiyaçların teminindeki kaynak yetersizliği c-Okul personelinin ve öğrencilerin motivasyon eksikliği.
<b>Stratejiler</b>	S1 Eğitim ortamları iş sağlığı ve güvenliği yönergesine uygun hâle getirilecektir. S2 Öğrenci, öğretmen ve velilerde farkındalık oluşturmak için bağımlılıkla mücadele, akran zorbalığı, siber zorbalık, sağlıklı beslenme ve obezite, hijyen, bulaşıcı hastalıklar ve gıda güvenliği gibi konularda alan uzmanları ile iş birliğinde eğitimler düzenlenecektir. S3 Doğa, insan ve teknoloji kaynaklı (deprem, sel, heyelan, yangın, çığ ve salgın hastalıklar vd.) afetlere karşı gerekli tedbirlerin alınması için çalışmalar yapılacaktır. S4 Doğa, insan ve teknoloji kaynaklı (deprem, sel, heyelan, yangın, çığ ve salgın hastalıklar vd.) konularında alan uzmanları ile iş birliğinde öğretmen ve öğrencilere farkındalık eğitimleri verilecektir. S5 Okulun afet ve acil durum eylem planının güncel tutulması sağlanacaktır. S6 Afet ve acil durum tatbikatları düzenlenecektir.
<b>Maliyet Tahmini</b>	<b>65.662 TL</b>
<b>Tespitler</b>	a-Öğrencilerin ve velilerin özellikle teknoloji bağımlılığı konusunda duyarsız olması b-Ekonomik açıdan dezavantajlı çocukların olması beslenme açısından yetersiz kalmalarını sebep olabilir. c-Tatbikatların yeterince ciddiye alınmaması, tatbikat kalitesini düşürebilir
<b>İhtiyaçlar</b>	a-İlgili kurum ve kuruluşlarla işbirliğinin artırılması b-Tatbikatların kalitesinin ve sayısının artırılması ihtiyacı

<b>Amaç 6</b>	<b>Eğitim ve öğretimin niteliğinin geliştirilmesini sağlanacaktır.</b>
<b>Hedef 6.1</b>	Kurum personelinin mesleki gelişimlerinin artırılması sağlanacaktır.

Performans Göstergeleri	Hedef Etkisi*	Başlangıç Değeri	2024	2025	2026	2027	2028	İzleme Sıklığı	Rapor Sıklığı
<b>PG 6.1.1</b> Uzaktan ve Yüz yüze Hizmet içi eğitimi alan Yönetici ve öğretmen sayısı	20	8	8	8	8	8	8	6 Ay	1 Yıl
<b>PG 6.1.2</b> Eğitim alan yardımcı personel sayısı	20	1	1	1	1	1	1	6 Ay	1 Yıl
<b>PG 6.1.3</b> Ulusal ve uluslararası projelere katılım sağlayan öğretmen sayısı	20	1	2	3	4	5	6	6 Ay	1 Yıl
<b>PG 6.1.4</b> Yüksek lisans eğitimini sürdüren/ tamamlayan öğretmen ve yönetici sayısı	20	0	1	2	3	4	5	6 Ay	1 Yıl
<b>PG 6.1.5</b> Doktora eğitimini sürdüren/ tamamlayan öğretmen ve yönetici sayısı	20	0	0	0	1	1	1	6 Ay	1 Yıl

<b>Koordinatör Birim</b>	İlçe Milli Eğitim Müdürlüğü
<b>İş birliği Yapılacak Birimler</b>	İlçe Milli Eğitim Müdürlüğü, Okul İdaresi, Öğretmenler
<b>Riskler</b>	a- Teknolojik Sorunlar ve Dijital Dönüşüm Zorlukları b- Kaynak Kısıtları ve Altyapı Eksikliği c-Okul personelinin motivasyon eksikliği.
<b>Stratejiler</b>	S1Okul yöneticilerinin ve öğretmenlerin mesleki gelişim ihtiyaçları tespit edilerek bu ihtiyaçları gidermeye yönelik bir mesleki gelişim planı hazırlanacaktır. S2 Bakanlık, diğer kurum ve kuruluşlarla yapılan iş birlikleri kapsamında yardımcı personelin görev alanı ile ilgili iş başı eğitim almaları sağlanacaktır. S3 Okul öğretmenlerinin alanlarında mesleki gelişimlerini ve öğretmenlik yeterliklerini geliştirmek için mahalli ve merkezi düzeyde eğitim almaları sağlanacaktır. S4 Okul yöneticilerinin ve öğretmenlerin dijital platformlar aracılığıyla verilen eğitimlere katılmaları teşvik edilecektir. S5 Okul personelinin motivasyon, iş doyumunu ve kurumsal bağlılık düzeylerini artıracak çalışmalar yapılacaktır.
<b>Maliyet Tahmini</b>	<b>101.478 TL</b>
<b>Tespitler</b>	a- Teknolojik Altyapının eksikliği b- Okul personelinin motivasyon eksikliği. c- Zaman yetersizliği
<b>İhtiyaçlar</b>	a-Öğretmenlerin STEM alanında yeni eğitim teknikleri ve materyalleri hakkında eğitilmesi. b- Öğretmenlere yeni teknolojik araçları kullanma konusunda eğitimler düzenlenmesi.. c- Bilgisayar laboratuvarlarının yenilenmesi ve güncellenmesi için teknolojik altyapı yatırımları yapılması.

#### 4.4. MALİYETLENDİRME

<b>Kaynak Tablosu</b>	<b>2024</b>	<b>2025</b>	<b>2026</b>	<b>2027</b>	<b>2028</b>	<b>Toplam</b>
<b>Genel Bütçe</b>	53.000	71.020	96.587	155.505	220.818	596.930
<b>Valilikler ve Belediyelerin Katkısı</b>	-	-	-	-	-	-
<b>Diğer (Okul Aile Birlikleri)</b>	1.000	2.000	3.000	4.000	5.000	15.000
<b>TOPLAM</b>	<b>54000</b>	<b>73.020</b>	<b>99.587</b>	<b>159.505</b>	<b>225.818</b>	<b>611.930</b>

**Tablo25.Tahmini Maliyet Tablosu**

	<b>2024</b>	<b>2025</b>	<b>2026</b>	<b>2027</b>	<b>2028</b>	<b>Toplam Maliyet</b>
<b>Amaç1</b>						
<b>Hedef1.1</b>	4.770	6.392	8.693	13.995	19.874	<b>53.724</b>
<b>Amaç2</b>						
<b>Hedef2.1</b>	9.540	12.784	17.386	27.991	39.747	<b>107.447</b>
<b>Amaç3</b>						
<b>Hedef3.1</b>	4.240	5.682	7.727	12.440	17.665	<b>47.754</b>
<b>Amaç4</b>						
<b>Hedef4.1</b>	11.130	14.914	20.283	32.656	46.372	<b>125.355</b>
<b>Amaç5</b>						
<b>Hedef5.1</b>	5.830	7.812	10.625	17.106	24.290	<b>65.662</b>
<b>Amaç6</b>						
<b>Hedef6.1</b>	9.010	12.073	16.420	26.436	37.539	<b>101.478</b>
<b>Genel Yönetim Giderleri</b>	1.000	2.000	3.000	4.000	5.000	<b>15.000</b>

# 5.Bölüm

## İzleme ve Değerlendirme



100

TÜRKİYE CUMHURİYETİ'NİN YÜZÜNCÜ YILI



## 5. İZLEME VE DEĞERLENDİRME

5018 sayılı Kamu Mali Yönetimi ve Kontrol Kanununun amaçlarından biri; kalkınma planları ve programlarda yer alan politika ve hedefler doğrultusunda kamu kaynaklarının etkili, ekonomik ve verimli bir şekilde elde edilmesi ve kullanılmasını, hesap verebilirliği ve malî saydamlığı sağlamak üzere, kamu malî yönetiminin yapısını ve işleyişini düzenlemektir.

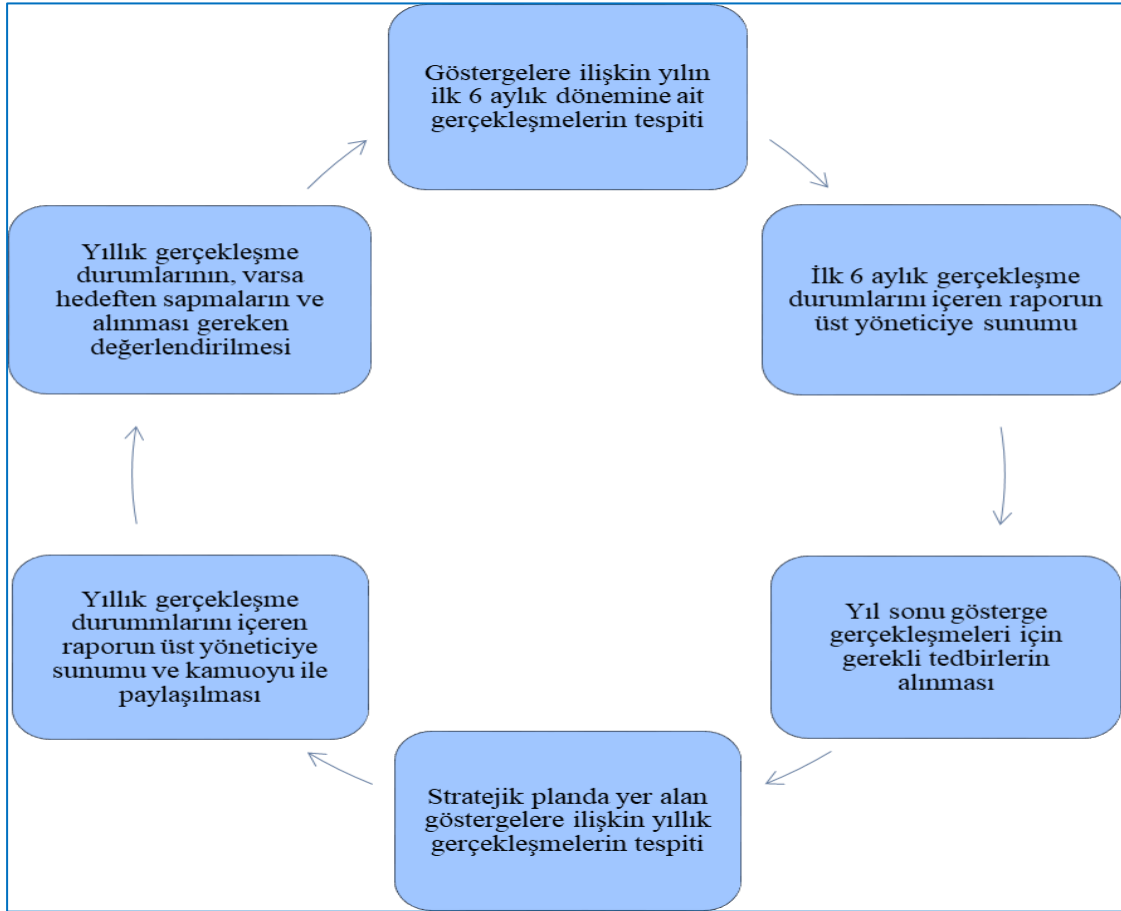
Bu amaç doğrultusunda; stratejik planlar vasıtasıyla, kalkınma planları, programlar, ilgili mevzuat ve benimsedikleri temel ilkeler çerçevesinde geleceğe ilişkin misyon ve vizyonlarını oluşturması, stratejik amaçlar ve ölçülebilir hedefler saptaması, performanslarını önceden belirlenmiş olan göstergeler doğrultusunda ölçmesi ve bu sürecin izleme ve değerlendirmesini yapmaları gerekmektedir.

Bu kapsamda okulumuz 2019-2023 dönemine ilişkin kalkınma planları ve programlarda yer alan politika ve hedefler doğrultusunda kaynaklarının etkili, ekonomik ve verimli bir şekilde elde edilmesi ve kullanılmasını, hesap verebilirliği ve saydamlığı sağlamak üzere 2024-2028 Stratejik Planı'nı hazırlamıştır. Hazırlanan planın gerçekleşme durumlarının tespiti ve gerekli önlemlerin zamanında ve etkin biçimde alınabilmesi için 2024-2028 Stratejik Planı Değerlendirmesi yapılacaktır.

**Tablo26.İzleme Değerlendirme Dönemi Tablosu**

İzleme Değerlendirme Dönemi	Gerçekleştirilme Zamanı	İzleme Değerlendirme Dönemi Süreç Açıklaması	Zaman Kapsamı
<b>Birinci Dönem</b>	Her yılın Temmuz ayı içerisinde	Göstergelerin gerçekleşme durumları hakkında hazırlanan raporun üst yöneticiye sunulması	Ocak-Temmuz
<b>İkinci Dönem</b>	İzleyen yılın Şubat ayı sonuna kadar	Üst yönetici başkanlığında harcama birim yöneticilerince yıl sonu gerçekleştirmelerinin, gösterge hedeflerinden sapmaların ve sapma nedenlerini değerlendirilerek gerekli tedbirlerin alınması	Tüm yıl

**Şekil1:** 2024-2028 Stratejik Planı İzleme ve Değerlendirme Modeli



**Ekler**



**100**   
TÜRKİYE CUMHURİYETİ'NİN YÜZÜNCÜ YILI

## 6. EKLER:

**EK-1 Paydaş Sınıflandırma Matrisi**

PAYDAŞLAR	İÇ PAYDAŞLAR	DIŞ PAYDAŞLAR	YARARLANICI		
	Çalışanlar, Birimler	Temel ortak	Stratejik ortak	Tedarikçi	Müşteri, hedef kitle
Millî Eğitim Bakanlığı		√			
Valilik		√			
İlçe Milli Eğitim Müdürlükleri		√			
Öğretmenler ve Diğer Çalışanlar	√				
Öğrenciler ve Veliler	√				
Okul Aile Birliği	√				
Üniversite		√			
Özel İdare		0			
Belediyeler		0			
Güvenlik Güçleri (Emniyet, Jandarma)		0			
Sosyal Hizmetler Müdürlüğü				0	
Gençlik ve Spor Müdürlüğü		0			
Sivil Toplum Kuruluşları		0			

√:Tamamı 0: Bir kısmı

**EK-2 Paydaş Önceliklendirme Matrisi**

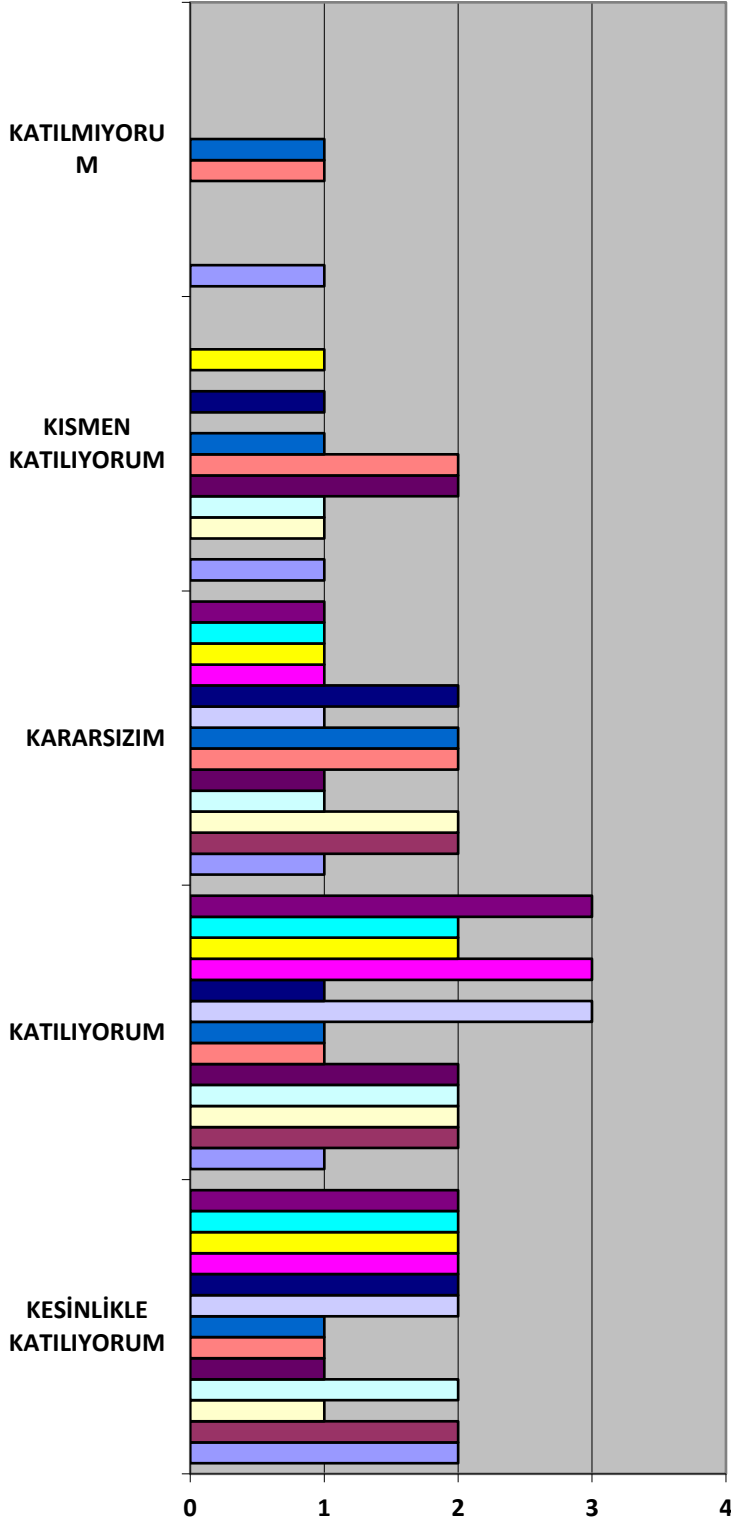
Paydaş	İç Paydaş	Dış Paydaş	Yararlanıcı (Müşteri)	Neden Paydaş ?	Önceliği
MEB		√		Bağlı olduğumuz merkezi idare	1
Öğrenciler			√	Hizmetlerimizden Yaralandıkları için	1
Özel İdare		√		Tedarikçi mahalli idare	1
STK		0		Amaç ve hedeflerimize Ulaşmak iş birliği yapacağımız kurumlar	..

**Ek-3 Yararlanıcı Ürün/Hizmet Matrisi**

Ürün/Hizmet	Eğitim-Öğretim (Örgün- Yaygın)	Yatılılık-Bursluluk	Nitelikli İş Gücü	AR-GE, Projeler, Danışmanlık	Alt yapı, Donatım Yatırım	Yayın	Rehberlik, Kurs, Sosyal etkinlikler	Mezunlar (Öğrenci)	Ölçme-Değerlendirme
Yararlanıcı (Müşteri)									
Öğrenciler	√	o			√	√	√		
Veliler							√		
Üniversiteler			o	o				√	
Medya			o	o					
Uluslar arası kuruluşlar				o		o			
Meslek Kuruluşları									
Sağlık kuruluşları			o						
Diğer Kurumlar									o
Özel sektör			√	o			o		

√:Tamamı o:Birkısım

## Ek-4Paydaş Anketleri



■ Alanıma ilişkin yenilik ve gelişmeleri takip eder ve kendimi güncellerim.

■ Okulumuzda sadece öğretmenlerin kullanımına tahsis edilmiş yerler yeterlidir.

■ Yöneticiler, okulun vizyonunu, stratejilerini, iyileştirmeye açık alanlarını vs. çalışanlarla paylaşır.

■ Yöneticilerimiz, yaratıcı ve yenilikçi düşüncelerin üretilmesini teşvik etmektedir.

■ Okulumuzda yerelde ve toplum üzerinde olumlu etki bırakacak çalışmalar yapmaktadır.

■ Okulda öğretmenler arasında ayırım yapılmamaktadır.

■ Okulda çalışanlara yönelik sosyal ve kültürel faaliyetler düzenlenir.

■ Okul, teknik araç ve gereç yönünden yeterli donanıma sahiptir.

■ Çalıştığım okul bana kendimi geliştirme imkânı tanımaktadır.

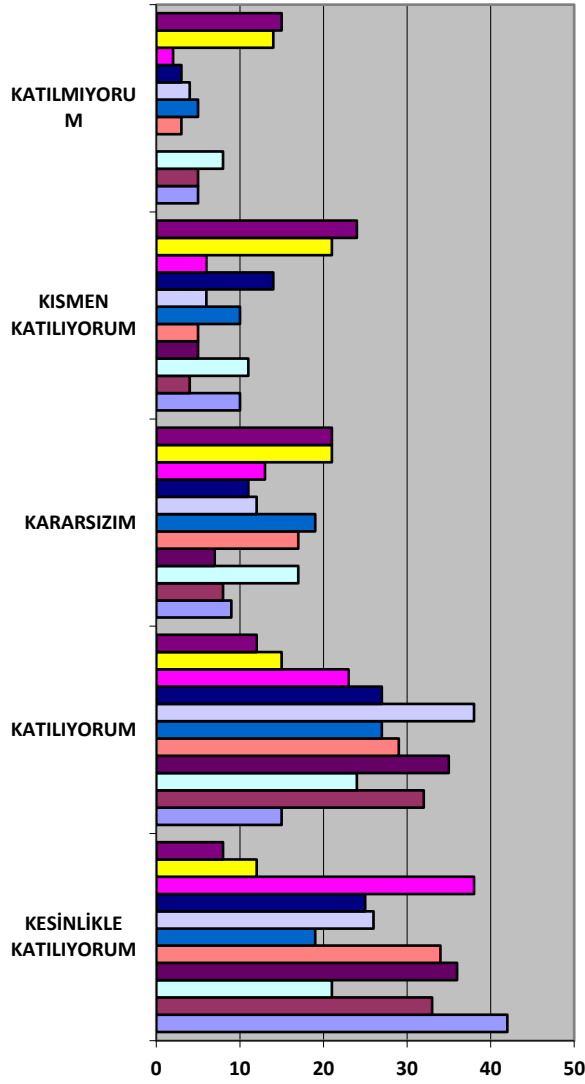
■ Kendimi, okulun değerli bir üyesi olarak görürüm.

■ Her türlü ödüllendirmede adil olma, tarafsızlık ve objektiflik esastır.

■ Kurumdaki tüm duyurular çalışanlara zamanında iletilir.

■ Okulumuzda alınan kararlar, çalışanların katılımıyla alınır.

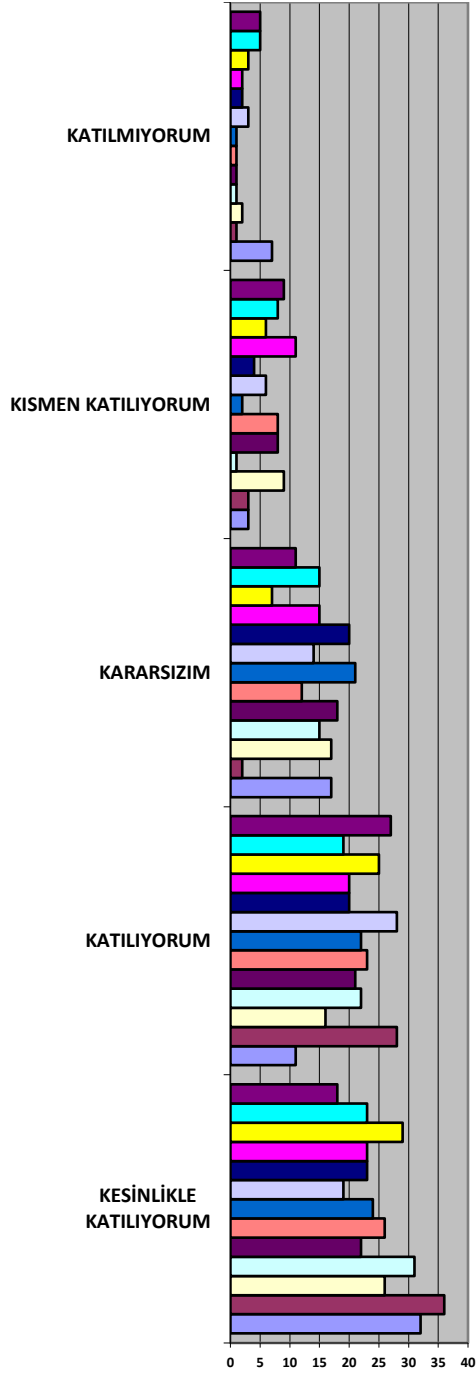
Sıra No	MADDELER	KATILMA DERECEİ				
		Kesinlikle Katılıyorum	Katılıyorum	Kararsızım	Kısmen Katılıyorum	Katılmıyorum
1	Okulumuzda alınan kararlar, çalışanların katılımıyla alınır.	%33	%16	%16		
2	Kurumdaki tüm duyurular çalışanlara zamanında iletilir.	%33	%33	%33		
3	Her türlü ödüllendirmede adil olma, tarafsızlık ve objektiflik esastır.	%16	%33	%33	%16	
4	Kendimi, okulun değerli bir üyesi olarak görürüm.	%33	%33	%16	%16	
5	Çalıştığım okul bana kendimi geliştirme imkânı tanımaktadır.	%16	%33	%16	%33	
6	Okul, teknik araç ve gereç yönünden yeterli donanıma sahiptir.	%33	%33	%16	%16	
7	Okulda çalışanlara yönelik sosyal ve kültürel faaliyetler düzenlenir.	%16	%16	%33	%16	
8	Okulda öğretmenler arasında ayrım yapılmamaktadır.	%50	%16	%16		
9	Okulumuzda yerelde ve toplum üzerinde olumlu etki bırakacak çalışmalar yapmaktadır.	%16	%16	%16	%16	
10	Yöneticilerimiz, yaratıcı ve yenilikçi düşüncelerin üretilmesini teşvik etmektedir.	%16	%50	%16		
11	Yöneticiler, okulun vizyonunu, stratejilerini, iyileştirmeye açık alanlarını vs. çalışanlarla paylaşır.	%33	%33	%16	%16	
12	Okulumuzda sadece öğretmenlerin kullanımına tahsis edilmiş yerler yeterlidir.	%33	%33	%16	%16	
13	Alanıma ilişkin yenilik ve gelişmeleri takip eder ve kendimi güncellerim.	%33	%50	%16		



- Okulumuzda yeterli miktarda sanatsal ve kültürel faaliyetler düzenlenmektedir.
- Okulun binası ve diğer fiziki mekânlar yeterlidir.
- Okulun içi ve dışı temizdir.
- Teneffüslerde ihtiyaçlarımı giderebiliyorum.
- Derslerde konuya göre uygun araç gereçler kullanılmaktadır.
- Öğretmenler yeniliğe açık olarak derslerin işlenişinde çeşitli yöntemler kullanmaktadır.
- Okulda öğrencilerle ilgili alınan kararlarda bizlerin görüşleri alınır.
- Okulda kendimi güvende hissediyorum.
- Okula ilettiğimiz öneri ve isteklerimiz dikkate alınır.
- Okul müdürü ile ihtiyaç duyduğumda rahatlıkla konuşabiliyorum.
- Öğretmenlerimle ihtiyaç duyduğumda rahatlıkla görüşebilirim.

Sıra No	MADDELER	KATILMA DERECEŚİ				
		Katılıyorum	Kesinlikle Katılıyorum	Kararsızım	Katılıyorum Kismen	Katılmıyorum
1	Öğretmenlerimle ihtiyaç duyduğumda rahatlıkla görüşebilirim.	%52	%18.5	%11	%12	%6
2	Okul müdürü ile ihtiyaç duyduğumda rahatlıkla konuşabiliyorum.	%41	%40	%10	%6	%5
3	Okula ilettiğimiz öneri ve isteklerimiz dikkate alınır.	%26	%16	%20	%12	%9
4	Okulda kendimi güvende hissediyorum.	%44	%43	%8	%6	
5	Okulda öğrencilerle ilgili alınan kararlarda bizlerin görüşleri alınır.	%42	%34	%21	%6	%4
6	Öğretmenler yeniliğe açık olarak derslerin işlenişinde çeşitli yöntemler kullanmaktadır.	%23	%32	%23	%12	%6
7	Derslerde konuya göre uygun araç gereçler kullanılmaktadır.	%31	%48	%14	%7	%5
8	Teneffüslerde ihtiyaçlarımı giderebiliyorum.	%30	%32	%13	%16	%3
9	Okulun içi ve dışı temizdir.	%48	%28	%15	%7	%2
10	Okulun binası ve diğer fiziki mekânlar yeterlidir.	%14	%17	%26	%21	%16
11	Okulumuzda yeterli miktarda sanatsal ve kültürel faaliyetler düzenlenmektedir.	%10	%14	%26	%29	%19





- Okulumuzda yeterli miktarda sanatsal ve kültürel faaliyetler düzenlenmektedir.
- Okulun binası ve diğer fiziki mekânlar yeterlidir.
- Okul her zaman temiz ve bakımlıdır.
- Okul, teknik araç ve gereç yönünden yeterli donanıma sahiptir.
- Çocuğumun okulunu sevdiğini ve öğretmenleriyle iyi anlaşmış olduğunu düşünüyorum.
- E-Okul Veli Bilgilendirme Sistemi ile okulun internet sayfasını düzenli olarak takip ediyorum.
- Okulda bizleri ilgilendiren kararlarda görüşlerimiz dikkate alınır.
- Okulda yabancı kişilere karşı güvenlik önlemleri alınmaktadır.
- Öğretmenler yeniliğe açık olarak derslerin işlenişinde çeşitli yöntemler kullanmaktadır.
- Okula ilettiğim istek ve şikâyetlerim dikkate alınıyor.
- Öğrencimle ilgili konularda okulda rehberlik hizmeti alabiliyorum.
- Bizi ilgilendiren okul duyurularını zamanında öğreniyorum.
- İhtiyaç duyduğumda okul çalışanlarıyla rahatlıkla görüşebiliyorum.

Sıra No	MADDELER	KATILMA DERECEİ				
		Kesinlikle Katılıyorum	Katılıyorum	Kararsızım	Kısmen Katılıyorum	Katılmıyorum
1	İhtiyaç duyduğumda okul çalışanlarıyla rahatlıkla görüşebiliyorum.	%46	%15	%17	%4	%7
2	Bizi ilgilendiren okul duyurularını zamanında öğreniyorum.	%51	%40	%4	%3	%1
3	Öğrencimle ilgili konularda okulda rehberlik hizmeti alabiliyorum.	%37	%23	%24	%13	%2
4	Okula ilettiğim istek ve şikâyetlerim dikkate alınıyor.	%44	%31	%21	%1	%1
5	Öğretmenler yeniliğe açık olarak derslerin işlenişinde çeşitli yöntemler kullanmaktadır.	%31	%30	%25	%12	%1
6	Okulda yabancı kişilere karşı güvenlik önlemleri alınmaktadır.	%37	%33	%17	%12	%1
7	Okulda bizleri ilgilendiren kararlarda görüşlerimiz dikkate alınır.	%34	%31	%30	%2	%1
8	E-Okul Veli Bilgilendirme Sistemi ile okulun internet sayfasını düzenli olarak takip ediyorum.	%27	%40	%18	%7	%4
9	Çocuğumun okulunu sevdiğini ve öğretmenleriyle iyi anlaştığını düşünüyorum.	%33	%29	%28	%5	%2
10	Okul, teknik araç ve gereç yönünden yeterli donanıma sahiptir	%33	%20	%20	%18	%2
11	Okul her zaman temiz ve bakımlıdır.	%41	%36	%7	%6	%1
12	Okulun binası ve diğer fiziki mekânlar yeterlidir	%33	%27	%21	%12	%6
13	Okulumuzda yeterli miktarda sanatsal ve kültürel faaliyetler düzenlenmektedir	%25	%38	%15	%13	%6