



ATATÜRK ORTAOKULU SIFIR ATIK YÖNETİM SİSTEMİ

OKULUN ADI:ATATÜRK ORTAOKULU

OKULUN ADRESİ: Seyran Mahallesi Depo Sokak Dış Kapı No:2 Haymana / ANKARA

OKULUNUN YERLEŞİM DURUMU: BİNA YERLEŞKE

(Birden fazla binada hizmet veriliyorsa yerleşke olarak işaretlenmesi gerekmektedir)

ÖĞRENCİ SAYISI:74

PERSONEL SAYISI: 9

1-İRTİBAT NOKTASI - ÇALIŞMA EKİBİ KURULMASI:

İRTİBAT NOKTASI

Yeşim Özge SALAN:Sıfır Atık Yönetim Sorumlusu(Asil)

Nesrin KARAOĞLAN: Sıfır Atık Yönetim Sorumlusu (Yedek)

ÇALIŞMA EKİBİ

Sınıflar Sorumlusu: Sınıf Rehber Öğretmenleri

Öğretmenler Odası/ Ofisler Sorumlusu: Dilek KAYA

Ortak alanlar/Bahçe/Lavabolar Sorumlusu:Merve KAYSADU, Gamze DURMAZ

Atık Geçici Depolama Alanı Sorumlusu: Nesrin KARAOĞLAN

Temizlik Personeli: Zeynep SÖNMEZ, Fuat KOÇ, Meryem ÖZDİL

2-MEVcut DURUMUN BELİRLENMESİ:

Atık Kaynaklarının Belirlenmesi:

*Sınıflar

*Öğretmenler Odası/ Ofisler/Toplantı Salonu

*Ortak alanlar/bahçe/Lavabolar

KAYNAKLARA GÖRE ATIK TÜRLERİ

	AMBALAJ	ORGANİK	TEHLİKELİ/ÖZEL	DİĞER
SINIFLAR	Kağıt, plastik, cam, metal, komposit	Yiyecek atıkları	e-atıklar,tükenmez kalem, boyalar,tahta kalemi	Islak mendil, havlu kağıt
ÖĞRETMENLER ODASI/OFİSLER	Kağıt, plastik, cam, metal, komposit	Yiyecek atıkları	Kartuş/toner, atık pil, tükenmez , kalem,toner-kartuş,bilgisayar/ /lamba gibi kullanım ömrü dolmuş elektrikli ve elektronik eşyalar, hacimli atıklar vb.	Islak mendil, havlu kağıt
ORTAK KULLANIM ALANLARI (LAVABOLAR-DIŞ MEKAN)		Çimen, yapraklar, ağaç/çalı vb. biyo-bozunur atıklar		İzmarit Süprüntü Havlu Kağıt/peçete

Fiziksel Şartlar Ve Ekipmanlar:

1-Her koridorun uzunluğu ortalama 7 metre kadar olup, mevcut ekipmanlar değerlendirilerek, sıfır atık sistemine uygun renkte etiketlemeler yapılmıştır. Kurumumuz giriş kat dahil 3 katlıdır. Girişte koridorda 3'lü ekipman (Atık kağıt, karışık, diğer) olarak yerleştirilmiştir. Giriş katta aynı zamanda öğretmenler odasında çay ocağı bulunmaktadır. Bu sebeple 2'li sistem (organik atık ve diğer) ekipmanı yerleştirilmiştir. 2. Kata ise 3'lü ekipman (Atık kağıt, karışık, diğer) yerleştirilmiştir. Zemin katta yemekhane, çok amaçlı salon, kazan dairesi gibi bölmeler yer almaktadır. Yine koridoruna 3'lü ekipman (Atık kağıt, karışık, diğer) yerleştirilmiştir. Taşınabilir öğrencilere yemek tedarigi ilçe Milli Eğitim Müdürlüğü tarafından ihale yoluyla sağlanmış olup, yemekhanede mutfak bulunmamaktadır. Bu sebeple Pişirme alanı bulunmadığından bitkisel atık yağ oluşmamaktadır. Oluşan atıklar yemekleri firma kendi biriktirmektedir.



2- Okulumuz içerisindeki tüm sınıflarda ve odalarda masaların altındaki çöp kutuları kaldırılmış olup atıklar kumbaralarda ayrı biriktirilmektedir.



3- Okulumuzdaki tüm personel ve öğrencilere sıfır atık farkındalık eğitimi verilmiştir. Aynı zamanda öğretmenlerimiz uzaktanegitimkapisi.cbiko.gov.tr adresindeki "Sıfır Atık Eğitimi" ni tamamlamıştır. Ekte eğitimleri tamamladıklarına dair beyanname sunulmuştur.

Sürdürülebilir kalkınma ilkeleri çerçevesinde atıklarımızı kontrol altına almak, gelecek nesillere temiz, gelişmiş bir Türkiye ve yaşanabilir bir dünya bırakmak için sıfır atık yönetimi uygulanmaktadır. Çevre, Şehircilik ve İklim Değişikliği Bakanlığı tarafından dijital olarak "Sıfır Atık Eğitimi" hazırlanmış ve Cumhurbaşkanlığı İnsan Kaynakları Ofisi Başkanlığı Uzaktan Eğitim Kapısı Sistemi'ne yüklenmiştir. <https://uzaktanegitimkapisi.cbiko.gov.tr> adresinden "e-Devlet ile Giriş" seçeneğini kullanarak EĞİTİME KATILIMI GÖSTERDİĞİMİ AŞAĞIDA BEYAN EDERİM.

Berna KATAR GÜRÜN 15/12/2021 tarihinde eğitime katıldığımı beyan ederim.

Merve KAYSADU 12/12/2021 tarihinde eğitime katıldığımı beyan ederim.

Burak AYKIS 15.12.2021 tarihinde eğitime katıldığımı beyan ederim.

Gamze DURMAZ 15/12/2021 tarihinde eğitime katıldığımı beyan ederim.

Abdullah AVCI 13/12/2021 tarihinde eğitime katıldığımı beyan ederim.

Nesrin KARAOĞLAN 15/12/2021 tarihinde eğitime katıldığımı beyan ederim.

Yeşim Özge SALAN 15/12/2021 tarihinde eğitime katıldığımı beyan ederim. Y. Salan

4- Covid-19 salgınıyla mücadele kapsamında oluşan kullanılmış maske, eldiven ve diğer kişisel hijyen malzemelerinin ayrı toplanması için okulumuz girişine ve 1. Kat koridoruna pedallı, kapaklı biriktirme ekipmanı yerleştirilmiştir.



5- Toplama, taşıma, geçici depolama ve uygulamanın ne şekilde, ne zaman, nasıl, kimler tarafından gerçekleştirileceği, bir kaza anında yapılması gerekenler, atığın teslim edileceği yerler, sorumluları içeren bir talimatname hazırlanıp ilgili personele taahhüt edilmiştir.

6- Okulumuzda korunaklı ve kilitli bir oda Geçici Atık Depolama Alanı olarak değerlendirilmiştir. Konteynırların üzerinde atık türleri ve atık kodları eklenmiştir(3 adet konteyner – 3 adet kapaklı depolama) Sadece atık sorumlusu kontrolünde atıklar depolanmaktadır. 3 adet konteynır 3 adet kapaklı kova bulunmaktadır. Kurumuzda 6 çeşit atık türü tespit edilmiştir. Pişirme alanı bulunmadığı için bitkisel atık yağ oluşmamaktadır. Atık Kartuş ve Tonerler, Elektrikli ve elektronik eşya atıklar, Aydınlatma atıklarımız için ekipmanımız bulunmaktadır.

Geçici depolama alanına alınan her bir atık etiketlenmektedir. Etiket üzerinde; 1)Atığın atık kodu, 2)Tehlikeli atık olup olmadığı, 3)Tehlikeli atıklar için atığın tehlikelilik özellikleri ve riskleri, 4)Atığın depolama alanına giriş tarihi bilgileri yer almaktadır.



2-İSRAFIN ÖNLENMESİ/ATIK ÖNLEME VE ATIK AZALTIMI:

Kağıt	<ul style="list-style-type: none">• Masa altı ve sınıf içi çöp kovalarının kaldırılması• Yazışmaların elektronik olarak yapılması• Bilgisayarların, yazıcıların ve fotokopi makinalarının çift taraflı baskı için ayarlanması• Ofislerde münferit yazıcı ve fotokopi makinası yerine ortak kullanıma uygun, personel kimlik kartıyla çalışan, işlem öncesi iptal imkanı tanıyan, gün içerisinde alınmayan çıktılarını kendiliğinden iptal eden yazıcı ve fotokopi makinası kullanılması• Tek tarafı basılı kağıtların müsvedde olarak kullanımı• Basılacak broşür, katalog vb. sayısının asgariye indirilmesi, mümkünse web sayfasından erişimin sağlanması
Plastik	<p>Mürekkep kartuşu ve keçe ucundan dolayı doğrudan plastik atık olarak değerlendirilemeyen kullanılmış kalemlerin azaltılması için yeniden doldurulabilir kalemlerin ve akıllı tahtaların kullanımı</p> <ul style="list-style-type: none">• Ksilen içermeyen, toksik olmayan kalemlerin tercih edilmesi• Tek kullanımlık plastik tabak, bardak, çatal kaşık yerine yeniden kullanılabilir olanların tercih edilmesi• Plastik şişelerdeki sular yerine katlara hijyenik su otomatları yerleştirilmesi, personelin kendi bardaklarını veya mutfakta bulunan bardakları kullanması• Plastik dosya, sunum dosyası kullanımının azaltılması

Atık Pil	Atık pil azaltımı için şarj edilebilir pillerin tercih edilmesi,
Toner Kartuş/E-Atık/Aydınlatma Ekipmanı	<ul style="list-style-type: none">• Tekrar doldurulabilen kartuş kullanılması• Yüksek çözünürlük yerine "taslak" modunda çıktı alınması• Yazıcı özelliklerini siyah beyaza göre ayarlayarak yalnızca gerekli olması durumunda renkli çıktı alınması• Çıktıların tasarruflu yazı tipinde alınması• Yazışmaların elektronik ortamda yapılması ile fotokopi makinalarına olan ihtiyacın azaltılması• "Lambayı değil aydınlatmayı satın alın" yaklaşımıyla ürün tedarik edilerek sonrasında oluşan atığın yönetilmesi yerine ihtiyaç duyulan hizmetin satın alınması• Tamir edilebilir, tekrar kullanılabilir ürünlerin tercih edilmesi,• Ürünlerin ömrünün uzatılması için, periyodik bakımlarının aksatılmadan yapılması,• Atık pil azaltımı için şarj edilebilir pillerin tercih edilmesi,

Yeşim Özge SALAN

Sıfır Atık Yönetim Sorumlusu(Asil)

Nesrin KARAOĞLAN

Sıfır Atık Yönetim Sorumlusu (Yedek)

Dilek KAYA
Müdür Yrd.

İsmet KAYA
Okul Müdürü



ATATÜRK ORTAOKULU SIFIR ATIK YÖNETİM SİSTEMİ TALİMATNAMESİ

AMAÇ: Bu talimatnamenin amacı; İsrafın önlenmesini, kaynakların daha verimli kullanılmasını, atık oluşum sebeplerinin gözden geçirilerek atık oluşumunun engellenmesi veya minimize edilmesi, atığın oluşması durumunda ise kaynağında ayrı toplanması ve geri kazanımının sağlanmasını kapsayan atık yönetim felsefesi olarak tanımlanan bir hedef olan “Sıfır Atık Projesi” nin Kurumumuzda uygulanmasına ilişkin esasların düzenlenmesidir.

KAPSAM: Bu talimatname, Okulumuzun tüm birimlerinde oluşan ve Atık Yönetimi Yönetmeliği’nde ve ilgili mevzuatta yer alan tüm atık türlerinin üretiminden bertarafına kadar tüm süreçlerde;

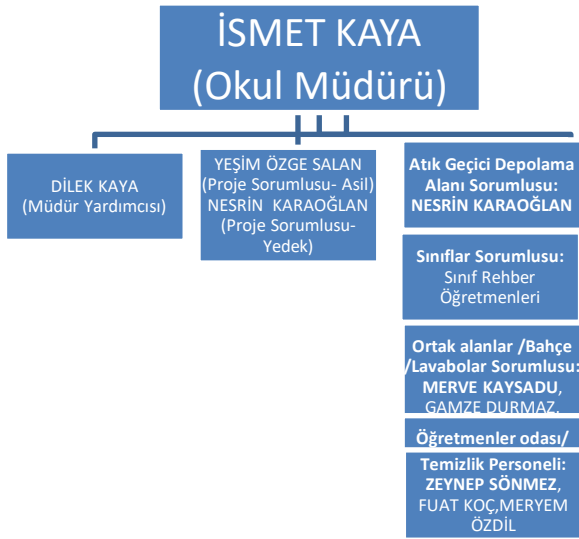
- * Atık Oluşumunun Engellenmesi/ İsrafın önlenmesi ve atık miktarının azaltılması,
- * Çevreye ve insan sağlığına zarar verecek şekilde doğrudan veya dolaylı bir biçimde alıcı ortama verilmesinin önlenmesi;
- * Çevreye ve insan sağlığına zarar vermeden kaynağında ayrı olarak toplanması; Okul içinde ve dışında taşınması, geçici depolanması, güvenli bertarafının sağlanması gibi hususlara yönelik esaslar, ve bunların uygulanmasına ilişkin hükümleri, ayrıca tüm girdilerin envanterinin oluşturulmasına ilişkin hükümleri kapsar.

DAYANAK:

- *2872 Sayılı Çevre Kanunu
- *12.07.2019 tarihinde 30829 sayılı Resmi Gazete’de yayımlanan “Sıfır Atık Yönetmeliği”
- *İlgili Diğer Yönetmelikler

SORUMLULUK:

Okulumuzdaki Sıfır Atık Yönetim Hiyerarşisi:



-**İSMET KAYA:** MALZEME TEMİNİ ,ATIKLARIN LİSNASLI FİRMALARA GÖNDERİLMESİ

-**YEŞİM ÖZGE SALAN:** ODAK NOKTASI, GENEL KOORDİNASYON MÜDÜRLÜK VERİLERİNİN DÜZENLENMESİ, RAPORLAMA/İZLEME

-**NESRİN KARAOĞLAN:** ATIKLARIN KAYNAKTA AYRI TOPLANMASI VE ATIK ALANINA GÖNDERİLMESİ VE ATIKLARIN GEÇİCİ DEPOLANMASI ORGANİZASYONU

-**DİLEK KAYA:** ODAK NOKTASI ÖĞRETMENLER ODASI VE İDARİ BİRİMLER SORUMLUSU

-**MERVE KAYSADU, GAMZE DURMAZ:** ORTAK ALANLAR, BAHÇE VE LAVABO KONTROL SORUMLUSU

- **HER SINIF İÇİN BELİRLENMİŞ KONTROL SORUMLULULARI:** ŞUBE REHBER ÖĞRETMENLERİ

-**HER KATTA BELİRLENMİŞ KONTROL SORUMLULULARI:** ZEYNEP SÖNMEZ, FUAT KOÇ, MERYEM ÖZDİL

Şeklinde belirlenmiştir ancak talimatnamede yer alan bütün hususlardan okul personelimizin tamamı sorumludur.

UYGULAMA:

1- İsrafın Önlenmesi/Atık Oluşumunun Engellenmesi ve Atık Oluşumunun Azaltılması:

Okulumuzda israfın önlenmesi için aşağıda konu edilen hususların benimsenmesi;

- Ofis malzemelerinin israf edilmeden kullanılması, ataş, dosya vb. malzemelerin tekrar kullanılması,
- Gereksiz çıktı alınmaması, mümkün olduğunca çift taraflı çıktı alınması,
- Müsvedde kağıtların not kağıdı olarak kullanılması,
- İletişimlerde yazılı baskı yerine mail yolunun tercih edilmesi,
- Bilgi notu, yazışmalarda plastik dosya kullanımı yerine ataş, zımba kullanılması,
- Tek kullanımlık havlu kağıtlar yerine yıkanabilir bezlerin tercih edilmesi,
- Temizlik malzemelerinin daha büyük ambalajlarla temin edilmesi, malzemenin daha az miktarlarda kullanılmasının özendirilmesi
- Su kullanımında dikkatli davranılması, muslukların açık bırakılmaması, bozuk muslukların bildirilmesi
- Elektrik kullanımında dikkatli davranılması,

2- Atıkların Kaynakta Ayrı Biriktirilmesi:

Tüm Kurum Personeli: Atıkların kaynağında ayrı toplanmasında; her atığın kendi sınıfındaki renk skalasına uygun olarak ayrı ekipmanda biriktirilmesi, geri kazanılabilir nitelikteki kağıt, cam, plastik, metal atıklarının organik ve geri dönüşmeyen atıklarla karıştırılmaması konusuna dikkat edilmelidir.

Kontrol Sorumluları ve Temizlik Personelleri: Her kat için belirlenen kontrol sorumluları ve atık toplanmasında görevli personel hatalı uygulamaları idareye bildirmekle yükümlüdür.

Alt Uygulama: Her bir atık türü katlarda bulunan konteynirlara ayrı olarak bırakılmalıdır.

Odalarda poşet içerisinde/ masa altı çöplerde atık toplamak yasaktır. Poşet içerisinde toplanıyorsa gün sonunda türlerine uygun kumbaralara bırakılmalıdır. Ambalaj atıkları içerisinde çay atıkları, içinde çay/su vb. sıvı bulunan bardaklar atılmamalıdır. Kattaki temizlik personellerinin odadaki atıkların toplanmasına ilişkin sorumluluğu ve görevi bulunmamaktadır. Herkes kendi ürettiği atıktan sorumludur. Yapılacak denetimlerde aksi uygulama görülmesi halinde Okul Müdürleri aracılığı ile uyarı yapılacaktır.

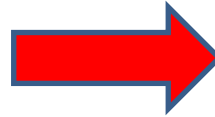
Atık piller, içeriğinde bulunan ağır metaller nedeniyle çevre ve insan sağlığına zararlı etkilerde bulunabilecek atıklardan olduğundan özel olarak tasarlanmış biriktirme ekipmanlarında toplamak gereklidir.



Atık elektrikli ve elektronik eşyalar ve aydınlatma ekipmanları (flouresan) içeriğinde bulunan ağır metaller nedeniyle çevre ve insan sağlığına zararlı etkilerde bulunabilecek atıklardandır ve ayrı toplanması gereklidir.



Tehlikeli atıklar: yanıcı, yakıcı, kanserojen, patlayıcı, tahriş edici, zehirli atıklardır. Toner-kartuşlar, kontamine ambalajlar, basınçlı kaplar vb.



3-Atıkların Toplanması:

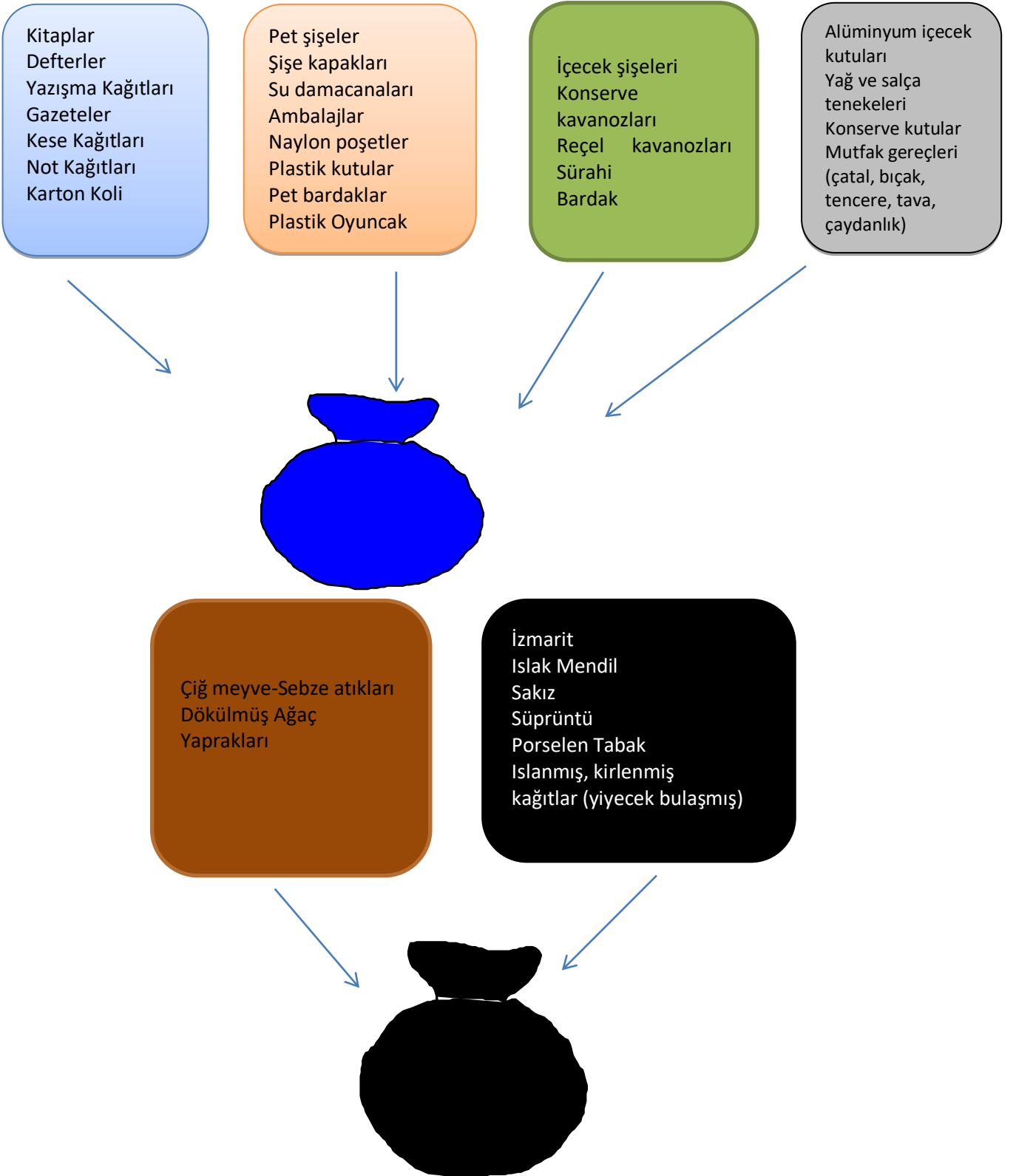
Okulumuzda oluşacak atıkların toplanması için bu talimatnamede belirtilen görev ve sorumluluklar çerçevesinde işlem yapılacaktır.

Okul İdaresi: Atıkların ayrı toplanmasına yönelik olarak mavi ve siyah renkli kalın ve battal boy plastik poşet temin edilmesi,

Proje Sorumluları: Atıkların doğru bir şekilde kurum içindeki toplama kumbaralarından alınması,

Öğretmenler ve Temizlik Personeli: Ambalaj atıkları (kağıt, metal, cam, plastik) **mavi**, diğer ve organik atıklar **siyah** poşetler içinde toplanması,

Alt Uygulama:



4-Atıkların Taşınması ve Geçici Depolanması:

Okulumuzda oluşacak atıkların taşınması ve geçici depolanması için bu talimatnamede belirtilen görev ve sorumluluklar çerçevesinde işlem yapılacaktır.

Yeşim Özge SALAN, Nesrin KARAOĞLAN: Toplanan atıkların geçici atık depolama alanına bırakılmasının organize edilmesi, günlük atık kaydının tutulması ve atık teslim belgelerinin Okul Müdürüne teslim edilmesinin sağlanması,

Temizlik Personeli: Tüm atıkların geçici depolama alanına götürülmesi, atıkların doğru konteynir içerisine bırakılması,

Okul Müdürü, Müdür Yardımcısı: Atıkların doğru bir şekilde çevre izin/ lisanslı firmalarca alınmasının sağlanmasına yönelik organizasyon yapılması,

Alt Uygulama: Oluşan atıklar, temizlik personelleri tarafından günlük olarak her akşam 16:30 ile 17:00 saatleri arası geri kazanılabilir atıklar diğer atıklarla karıştırılmadan ilgili mevzuata uygun şekilde geçici ara depolama alanına uygun konteynirlere bırakılacaktır. Evsel atıklar ve organik atıklar da Geçici Atık Depolama Alanı içerisinde ayrılan alanda biriktirilecek ve günlük toplanarak belediyenin aracına günlük olarak teslim edilecektir.

Uygulama Detayları:

1. Atıklar toplanırken personel eldiven giyer.
2. Atıklar uygun büyüklükte poşetler içerisinde toplanır.
3. Atık kovalarına uygun büyüklükte ve uygun renkte atık poşetleri yerleştirilir.
4. Evsel atık toplanırken poşetlerin sızdırmadığından emin olunmalı, sızdıran poşetler sızdırmaz poşetler içerisine yerleştirilerek atık depolama alanına atılır.
5. Toplanan çöp poşetleri ağzı bağlanabilecek seviyeye kadar doldurulmalı ve ağzı kapatılmalıdır.
6. Atıklar geçici depolama alanında mevcut konteynirlere konulmalı; yerlere gelişi güzel atılmamalıdır.
7. Geçici depolama ünitesi kapalı tutulmalıdır.
8. Birimlerde bulunan atık konteynirleri belirlenen periyotlarda ve gerektiğinde dezenfekte edilmelidir.

5- Raporlama ve İzleme:

Proje Yöneticileri: Atık miktarlarının ve sevkiyatlarının Sıfır Atık Bilgi Sistemine kaydının yapılması,

Atıkların ilgili lisanslı/izinli atık bertaraf/geri kazanım firmalarına teslim edilirken mutlak suretle tartılarak teslim edilmelidir. Bu noktada proje kapsamında periyodik olarak toplanarak teslim edilen atıkların miktarları ve türlerine ilişkin bilgilerin tam doğru olarak kayıt altına alınması ve raporlanması çok önemlidir. Atık teslim belgeleri Okul Müdürüne teslim edilmelidir.

Bu talimatname Atatürk Ortaokulu'nun tüm birimlerinde uygulanır. Bu sistemin işleyişine kasıtlı olarak engel teşkil edecek durumlar için ilgililer hakkında gerekli idari işlemler yapılır.

Nesrin KARAOĞLAN

Fen Bilimleri Öğrt.

Yeşim Özge SALAN

Matematik Öğrt.

Merve KAYSADU

İngilizce Öğrt.

Burak AYKIŞ

Türkçe Öğrt

Gamze DURMAZ

Sosyal Bilgiler Öğrt.

Ayşe Betül UZUNER

Din Kült.Ahl.Bilg. Öğrt.

Dilek KAYA
Müdür Yrd.

İsmet KAYA
Okul Müdürü